



## Slovo úvodem

Dobrý den,

vítám Vás na stránkách tohoto Speciálu o pasení. V tomto čísle se seznámíte s historií pasení v ČR, základními principy výcviku i nově schválenými mezinárodními řády pro pasení. Věřím, že to bude pro každého „borderholica“ přínosem. Snad se dozvíte něco nového a možná se přijedete podívat na nějakou pasecí akci nebo se se svou borderkou zúčastníte nějakého toho školení a věřte, že je krásné vidět, že se i v té „městské“ borderce jejíž x generací ovci nevidělo pořád něco skrývá. Jak zpočátku neví, ale pak se dědictví jejich předků začne probouzet, všechna dávná práce chovatelů se prodere na povrch a ona takřikajíc „sepne“, oběhne ovečky a přivede je k Vám. To se nedá popsat, to se musí zažít! A tak i Vám přeju, ať Vám ovce jdou a snad se na nějaké pasecí akci potkáme.

Za redakční radu Lucie Gabrielová



## OBSAH:

V oblasti pasení nově dle FCI.....	2
Historie a statistika pasení v ČR .....	3
Základní principy výcviku psa pro pasení	4
Řád zkoušek vloh ovčáckých psů pro pasení (ZVOP)	9
Základní pravidla pro posuzování zkoušky vloh ovčáckého psa (ZVOP)	12
Pracovní test v pasení FCI-HWT – Collecting style (sháněcí styl).....	13
Mezinárodní trialy v pasení FCI-IHT – Collecting style (sháněcí styl)..	15
Směrnice pro udělování CACT na národních zkouškách v pasení .....	21
Řád pro udělování titulu "ŠAMPIÓN PRÁCE ČR" .....	22
Směrnice pro udělování CACIT na mezinárodních zkouškách v pasení.....	23
Pasení z pohledu rozhodčího.....	25
Řád ochrany zvířat při veřejném vystoupení nebo svodu ovčáckých, pasteveckých a honáckých psů .....	37
Síň slávy .....	43
FCI seznam rozhodčích ČR pro pasení...	44
Zpráva pro BCCCZ o pasení 2009 a plánech na rok 2010.....	45
Termínový kalendář akcí pasení v roce 2010 na území ČR.....	46



## V oblasti pasení nově dle FCI

(Radko Loučka – zástupce ČR v FCI Herding komisi)

V poslední době se toho v oblasti pasení mnoho událo a změnilo. Pohnuly se ledy zejména shora, tedy z vedení FCI, které dalo zelenou tvorbě a schválení nových řádů pro pasení, včetně možnosti získat titul čekatele mezinárodního šampiona práce (CACIT) a následně titul mezinárodního pracovního šampiona v pasení. Při FCI už od roku 2001 působí komise pro pasení (FCI Herding Commission), která má za úkol sjednotit řády pro pasení jednotlivých členských zemí FCI a hlavně zapojit do této činnosti i jiná plemena psů než border kolie. Do loňského roku v České republice neměla FCI Herding komise svého zástupce. Do této komise jsem byl prostřednictvím ČMKU jmenován já. Garancí za akce pasení byla pověřena Kynologická jednota ČR.



### Pracovní testy a trialy

FCI Herding komise učinila všechny potřebné kroky k tomu, aby byly schváleny nové řády FCI pro pasení. Týká se to pracovních testů HWT (Herding Working Test) a mezinárodních trialů pracovní upotřebitelnosti pro pasení IHT (International herding trials). Zároveň byla ustanovena pravidla pro udělování titulů CACIT a následně titulu nejvyššího „FCI International Working Champion Herding“. Oba řády pasení i řád udělování titulu CACIT navíc platí odděleně pro tzv. „Collecting Style“ (sháněcí styl), kterého se mohou zúčastnit jen border kolie a australské kelpie, a tzv. „Traditional Style“ (tradiční styl), kterého se tato plemena zúčastnit nemohou. Tyto řády by po schválení měly platit minimálně 5 let.



### Národní testy vloh

FCI Herding komise se dále zabývala tím, zda mezinárodně sjednotit i testy vloh k pasení. Dospěla k závěru, že to plně ponechá národním organizacím. Ať si to v každé zemi dělají jak chtějí. Doporučila však testy, které dělají ve Francii podle CANT. U nás jsme se rozhodli, že i nadále budou platit zkoušky vloh (ZVOP), nebudou však již povinné.

FCI řády platí od 1. června 2008. Všem psům, kteří se již dříve zúčastnili národních nebo ISDS testů (trialů) pasení ovcí (pozn. u nás od roku 1999 ZVOP a ZPOP), je do 31. prosince 2013 poskytnuto přechodné období. To znamená, že výsledky, které psi získali v národních testech ZVOP a ZPOP, zůstávají v platnosti i nadále. Ještě pět let je možné je uplatňovat při postupu do vyššího výkonnostního stupně (HWT, IHT), nebo při žádosti o pracovní certifikát.

Každoročně se u nás pořádá několik školení, zkušenosti lze získávat i v tréninkových střediscích, kterých je u nás již několik.

### Vzájemná dohoda

Kromě oficiálních zkoušek a soutěží pod hlavičkou FCI jsou u nás i ve světě pořádány soutěže v tzv. anglickém stylu, případně v tzv. farmářském stylu (podle vlastních pravidel, které imitují práci psa na farmě), pod hlavičkou mezinárodní asociace pro pracovní psy ISDS, kterou u nás zastupuje KPOP. Zásadní záležitostí je to, že na akcích KPOP mohou startovat i psi s průkazem původu (PP), a opačně, na akcích pod hlavičkou FCI mohou zatím startovat i psi ISDS i psi bez PP, ovšem s jednou výjimkou

(nemohou soutěžit o titul CACT nebo CACIT) a s jednou podmínkou (musí mít výkonnostní průkaz (VP)). Výkonnostní průkazy vydávají oficiální rozhodčí pro pasení pro ČR.



### Identifikace a ochrana zvířat

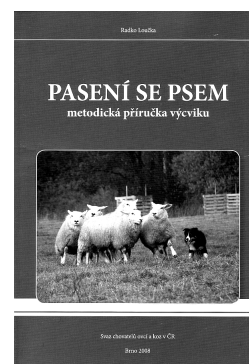
Jednou z podmínek účasti psa na zkouškách a soutěžích (ať již pod hlavičkou FCI nebo ISDS) je jeho identifikace, včetně předložení výkonnostního průkazu. Všechny zkoušky, trialy i veřejná školení podléhají Řádu ochrany zvířat při veřejném vystoupení nebo svodu ovčáckých, pasteveckých a honáckých psů, který byl schválen ÚKOZ Mze ČR z 2.4.2007 rozhodnutím č.j. 8209/2007-10001.

### Vrcholné soutěže

Na území ČR i ve světě je každoročně pořádáno několik vrcholových soutěží v ovládní ovčáckých psů (trialů). Jsou to národní soutěže CACT, mezinárodní soutěže CACIT, mistrovství jednotlivých států, mistrovství FCI, mistrovství Evropy (Continental), mistrovství světa. Po splnění určitých podmínek lze získat titul národní šampion práce nebo i mezinárodní šampion práce v pasení. Vítěz mistrovství České republiky v pasení získává titul mistr ČR. Úspěšné absolvování HWT zkoušky pasení opravňuje k získání tzv. „velkého“ mezinárodního pracovního certifikátu a možnosti přihlásit se na výstavu psů do třídy pracovní.

### Kniha o pasení v češtině

Ke konci roku 2008 vydal Svaz chovatelů ovcí a koz v ČR (SCHOK) knihu „Pasení se psem“. Je to první kniha o výcviku psů v pasení vydaná v češtině. Lektorský posudek na knihu napsal prof. František Horák. Část z něho zde uvádím: „Své znalosti zformuloval velmi čtivou formou v podstatě do metodického pokynu jak postupovat při výcviku ovčáckého psa. Čtenář v publikaci najde doporučení jak se orientovat již při výběru štěněte, dále pak v jednotlivých vývojových fázích psa, na jaké formy zaměřit výcvik psa s ohledem na práci buď u stáda, nebo při běžných, klasických soutěžích v pasení ovcí na parkurech, ....“. Knihu lze objednat na [www.schok.cz](http://www.schok.cz).



## Historie a statistika pasení v ČR

(Radko Loučka)

První oficiální Národní mistrovství v ovládní ovčáckých psů se konalo v roce 1973 v Nivnici. Účast na tomto i každém dalším Národním mistrovství si bylo třeba vybojovat na některé z oblastních soutěží. I další tři ročníky Národního mistrovství se konaly v Nivnici, v roce 1975, 1978 a 1984. Pak bylo Národní mistrovství ČR přejmenováno na „otevřené“. Uskutečnily se čtyři soutěže. V roce 1986 v Opatově, 1988 v Biskupkách, 1989 v Nečtinech a v roce 1991 v Rovečné. Bohužel, ani jednou nepřijel účastník ze zahraničí, dokonce ani Slováci. I bez účasti zahraničních „závodníků“ měly ovčácké soutěže úroveň a velkou prestiž. Přijíždělo se na ně dívat poměrně velké množství diváků. Od té doby však na území ČR nebyla zorganizována ani pastevecká zkouška, ani žádná jiná soutěž v ovládní ovčáckých psů (až v Praze Letňanech dne 20.10.2000). Radikálně se totiž začaly snižovat stavy ovcí a o „nějaké“ soutěže nebo zkoušky v pasení nebyl zájem.

Soutěže v ovládní ovčáckých psů v letech 1973 až 1991 byly posuzovány podle pravidel, která vycházela z toho, jakým způsobem se u nás dříve páslo. Ovčák šel před stádem a jeden nebo dva psi

stádo jistili z boku. Hodnotilo se, jak účastník soutěže a jeho pes (nebo psi mohl totiž soutěžit jak s jedním, tak se dvěma psy) dokázali stádo přinutit k tomu, aby se buď páslo, nebo nepáslo. Při soutěži museli odvést stádo ovcí (asi 100 až 200 kusů) z jednoho košáru do druhého. Cestou plnili různé úkoly. Při tom prvním se převádělo stádo ke komunikaci vzdálené asi 50 metrů od košáru. Po komunikaci pak bylo vedeno asi 50 metrů v proudu o šířce 3-4 metry. Dalším úkolem bylo stádo na cestě obrátit do protisměru a cestou zpět minout traktor s vlekem. Pak museli psovod se psem (psy) přinutit stádo odbočit z komunikace a projít mezi dvěma kulturami tak, aby se nezačaly ovce pást nebo dokonce nevlezly do kultury. Následoval přechod stáda přes lávku (most). Jedním z nejtěžších úkolů bylo rozvinutí stáda k pastvě “naširoko” a vzdálení psovoda od něho. Posledním, osmým, úkolem bylo odvedení stáda z pastvy a jeho zavření do košáru.



Za každý úkol mohl účastník soutěže získat čtyři body. Ty se násobily různými koeficienty od jedné do pěti, takže mohl dosáhnout celkem sta bodů. Hodnotilo se nejen splnění jednotlivých úkolů, ale především způsob reakce psa na povely psovoda. Pes musel umět následující povely: “zůstaň”, “pomalu”, “místo”, “hop”, “stát”, “vrat”, “štěkej” a “hledej”.

Po roce 1991 byla “Pravidla soutěží v pasení ovcí” přejmenována na “Zkušební řád ovladatelnosti, pracovní a pastevecké upotřebitelnosti”. Řád byl schválen Českomoravskou kynologickou unií, zkouška měla zkratku PZP (pastevecká zkouška psa). Podle těchto pravidel již však nebyla u nás žádná zkouška zorganizována.



S nástupem chovu border kolií u nás byly zkoušky a soutěže v pasení obnoveny (1999), ale již v tzv. anglickém stylu. Dalších deset let se páslo hlavně s border koliemi, občas i s australskými kelpiemi. Postupně se však na akcích začala objevovat i další ovčácká plemena. O historii soutěží v pasení u nás se můžete dočíst také v knize profesora Františka Horáka: “České ovčáctví“, kterou vydává Svaz chovatelů ovcí a koz v ČR ([www.schok.cz](http://www.schok.cz)).

Z příložených tabulek je patrné, že o absolvování zkoušek s ovčáckými psy, byl velký zájem. Zdání však klame. Zájem se totiž soustřeďoval hlavně na absolvování zkoušek vloh (ZVOP), které upřímně řečeno jsou pro chovatele i farmáře téměř bezcenné. Byly jen vstupním povolením k účasti na vyšší pracovní zkoušce a pro úplné laiky možností ověřit si, zda má investovat čas a peníze do náročného výcviku. Protože jsou zároveň také určeny pro ochranu organizátorů akcí a majitelů ovcí, které jsou na akce zapůjčovány, zatím nebyly zkoušky vloh zrušeny. Nejsou však povinné.

Z údajů v tabulce nelze vyčíst, kolik border kolií zkoušky absolvovalo. ZVOP splnilo řekněme 200 psů jiných plemen. Ti se však již na trialech vyšší kategorie (ZPOP) neobjevovali. Těch psů jiných plemen, kteří úspěšně složili ZPOP1 by se dalo spočítat na prstech obou rukou. ZPOP 2 a ZPOP3 už splnili jen psi plemene border kolie. Bohužel, těch výborných je dost málo. V roce 2009 vznikla nová zkouška FCI-HWT a národní zkoušky ZPOP nahradily mezinárodní trialy FCI-IHT.

### **Statistika úspěšně složených zkoušek v pasení**

ROK	Počet	ZVOP	FCI-HWT	ZPOP-1	ZPOP-2	ZPOP-3	Celkem
-----	-------	------	---------	--------	--------	--------	--------

	akcí			IHT1	IHT2	IHT3	
1999	1	9	-	0	0	0	9
2000	1	28	-	4	0	0	32
2001	2	45	-	6	2	0	53
2002	4	35	-	12	4	2	53
2003	4	40	-	8	3	0	51
2004	5	46	-	11	2	1	60
2005	6	63	-	19	0	3	85
2006	9	93	-	14	1	0	108
2007	8	82	-	30	5	1	118
2008	10	108	-	20	3	0	131
2009	12	102	36	40	22	1	201
<b>CELKEM</b>	<b>62</b>	<b>651</b>	<b>36</b>	<b>164</b>	<b>42</b>	<b>8</b>	<b>901</b>



## Základní principy výcviku psa pro pasení

(převzato z knihy Pasení se psem - autor Radko Loučka)

*Než se z rozpustilého štěněte stane dobrý ovčácký pes, je třeba pro to hodně udělat. Musí se naučit „slušnému“ chování (poslušnosti), používat své instinkty, ale také je umět potlačit, to vše pod vedením svého pána. Získávání informací jak toho docílit bylo u nás dost obtížné, protože v češtině nic takového do loňského roku nevyšlo. Nyní je k dispozici moje kniha Pasení se psem, která byla vydána Svazem chovatelů ovcí a koz v ČR a je k prodeji na akcích tohoto svazu nebo u jednatele BCC CZ. Na ukázkou jsem z ní vybral kapitolu **Základní principy výcviku psa**.*

### Přebírat kontrolu nad instinkty

Výcvik ovčáckého psa je založen na postupném přebírání kontroly nad instinkty psa, tedy schopnosti je využít a řídit. Psa do výcviku ale nelze nutit, musí to sám chtít. U malého štěněte téměř vždy vítězí instinkty nad povely. Pokud se to někdo snaží zlomit, ztrácí u ovčáckého psa to nejcennější – **chut' pracovat**. Když je však trénink veden správně, cvičitel získá **přirozeným způsobem** „nadvládu nad psem“ (stane se v řeči psů vůdcem smečky, tzv. ALFA psem) a **pes ho respektuje a důvěřuje mu**, může pes již v průběhu dospívání (mezi 12 a 18 měsícem života psa) v sobě potlačit instinkty a raději poslechne povely, které mu dává jeho pán. Ba co více, **po povelch přímo touží**. Nejšťastnější je, když se to, co udělat má, shoduje s tím, co udělat sám chce – to je pro něj mnohem větší odměna než například kus sýra. Cvičitel pak může řídit práci ovčáckého psa na základě jeho instinktů tím, že **schvaluje nebo neschvaluje jeho počínání**. Pes pak **pracuje pro něj a s ním**.



Samotný instinkt psa není garancí toho, že pes bude dobře pást. K tomu je třeba **talent, schopnosti** psa a **dobré vedení cvičitelem**. Je-li pes talentovaný a má velké schopnosti se učit, může mu instinkt chybět, a přesto se dokáže naučit pást. Vždy to ale dá více práce a výsledek nikdy nemůže být tak dobrý, jako když se všechny tři vlastnosti (instinkt, talent a schopnosti) skloubí a dostanou do rovnováhy.

## Nedělat chyby

Všechny problémy, které se v době výcviku psů v pasení objevují, bývají důsledkem chyb. Ty hlavní jsou v základě tři. Všechny ostatní chyby bývají od těchto odvozeny. Toto dělení se dá obecně aplikovat na jakýkoli trénink psů:



### 1. První chybou je **příliš rychlý postup při výcviku**.

Výcvik by měl probíhat postupně, v jednotlivých krocích, tak, že následující krok je vždy o trochu obtížnější a je postaven na zvládnutí kroků předchozích. Cvičit by se mělo nejdříve ve známém prostředí s „hodnými“ ovci, postupně pak v jiném prostředí s mnoha „lákadly“ nebo naopak „stresy“, a to s jinými, trochu „divočejšími“ ovci. Ve výcviku nemá žádný význam pokračovat, když pes stoprocentně nepochopil, co po něm chcete, nebo požadovaný cvik odmítá vykonávat. Do okruhu této chyby patří i tzv. dril. **Časté opakování jednoho cviku** může psa „otrávit“. Při výcviku pasení se proto doporučuje procvičovat několik úkolů na stejné výkonnostní úrovni najednou. Je také dobré neustále ověřovat, zda pes dodržuje vše, co se naučil. Opět platí, že pokud se cokoliv nedaří, je třeba se vrátit k předchozímu kroku a procvičit ho, třeba ve zrychlené formě. Hrubou chybou je rychlý postup zvláště u psů, kteří se příliš lehce vzruší. Velmi závažnou chybu dělají horlivci, kteří chtějí svého psa předvést na soutěži nebo na zkouškách a přitom dobře vědí, že jejich pes to ještě nezvládne. Dokud si nejste jisti, že máte dost natrénováno, doporučuji nesoutěžit. Na soutěži je jiná situace, nervózní atmosféra a pes to vycítí – ví, že si může mnohem více dovolit a zkusí to. Pak je nutné se ve výcviku vracet hodně zpátky. Když má pes hodně natrénováno a něco zkazí, lze mu to tolerovat, když ale natrénováno nemá a zkazí to, je to chyba psovoda, ne psa. Mnohem jednodušší je výcvik od štěněte, když ještě pořádně nic neumí a má se něco naučit, než když je potřeba něco napravovat. Má-li se pes něčemu nejprve odnaučit, výcvik je podstatně těžší. Někdy je mu třeba změnit nejen povely, ale i jméno.

### 2. Druhou, neméně závažnou chybou je, když psa v případě, že udělá něco špatně nebo nedbale, cvičitel ihned neopraví a **toleruje mu nesprávně provedený příkaz**.



Základním předpokladem vedení výcviku je důslednost, nelze dělat výjimky. Nedůsledně psi dost často plní povely proto, že jejich psovod u nich nemá přirozenou autoritu. Mezi autoritou přirozenou a vynucenou je velký rozdíl. Vynucená autorita na psech bývá dobře vidět. Před svým pánem stahují ocas pod břicho, koukají na něj jen krátkým „hozením oka“ a skloněním hlavy. Přirozenou autoritu nelze rychle vynutit, ale je jí třeba v psovi cíleně „pěstovat“.

3. Třetí chybou je, pokud v případě, že pes při pasení něco zkazí, **psovod použije neadekvátní fyzický trest**. Pracovní psi jsou velice inteligentní, někdy až moc, občas přechytračí farmáře a „pracují“ si po svém. Mnoho z nich je však zároveň velice měkkých a poddajných, a tak je velice snadné je „zlomit“. Mnohem jednodušší než problémy napravovat „silou“, je jim předcházet. Lepší je okamžik chyby předvídat a „udusit“ její projev již v zárodku. Když už ale nějaký problém nastane, mnohem efektivnější než trestat, je psa na jeho chybu upozornit. Většinou funguje, když v následující setině vteřiny doslova „vybuchnete“ (často jen „herecký“ projev nesouhlasu, doprovázený hlasem, mimikou, zahazením klobouku apod.). Pokud pes (štěně) chybu zopakuje, je třeba se vrátit ve výcviku o několik kroků zpátky, nebo psovi neumožnit po nějakou dobu to, co má nejraději, tedy „prací“ se zvířaty. **Fyzický trest ale může přijít i od paseného zvířete**. Velmi důležité je psa nezradit od práce. Nepostavit ho do situace, kdy nad ním dobytek vyhraje nebo ho zraní. Takto zrazený (zlomený) pes již nikdy nebude pracovat naplno. Před mladého psa vždy připravíme situaci (lekcí), kde máme plnou kontrolu, a ze které pes vyjde jako vítěz.

## Pracovat s rozmyslem

**Každý pes je jiný** a tak i metody jak ho něco naučit mohou být různé. Je proto třeba hledat, co na kterého psa platí. V tomto směru jsou neocenitelné zkušenosti cvičitelů, kteří se zabývají pasením již dlouhou



dobu, zvláště pokud působí již dlouho také jako instruktoři pasení. Zatímco u jednoho psa může výcvik trvat několik měsíců, u jiného i několik roků. Práci podstatně urychlí, učí-li se jeden pes od druhého. Záleží také na tom, kolik „tlaku“ při výcviku pes snese. Jeden zvládá každodenní trénink, který trvá vcelku několik desítek minut, jinému je nutné „rozparcelovat“ trénink na mnoho krátkých lekcí v trvání maximálně pěti minut, dalšímu lze „naordinovat“ krátký trénink jen jednou týdně. Trénovat by se však mělo pravidelně, alespoň dvakrát týdně.

**Na zátěž je nutné psa nejprve postupně navykat.** Čím je pes starší, v lepší kondici a vycvičenější, tím je možné trénovat častěji a déle, a tím také bývá pokrok ve výcviku znatelnější. Nic se však nesmí přehánět, to je známá věc.

Hlavně v letním parném období je třeba dát pozor na „uvaření“ psa. Je nutné mu dát napít včas, nejlépe předem.

**V průběhu práce je třeba sledovat reakce psa a včas s ní skončit,** jakmile ztrácí koncentraci nebo reaguje neadekvátně. Pokud se nechá, aby například očůrával plevel nebo někde čuchal, zvykne si na to, a takto začne dávat najevo svoji únavu nebo nespokojenost. Pokud to udělá na zkoušce nebo při soutěži, může ho to stát ztrátu bodů nebo dokonce i diskvalifikaci pro nezáměr. Pes potřebuje také dostatek odpočinku, normálně tři čtvrtiny dne prospí, proto je potřeba mu ho dopřát, a to i v průběhu tréninku – nenechat ho dlouho sledovat práci ostatních psů. **Vyvozovat závěry je nutné i z reakce ovcí,** a to okamžitě. Ovce jsou unavené, když hlasitě popadají dech a při pochodu vpřed se začnou bránit (obrací se proti psovi), ačkoliv jindy ho nechají přijít podstatně blíže. Pak je nutné ovce vyměnit.

Při výcviku a později i při vlastní práci **je třeba přemýšlet.** Když pes nevyplní příkaz, je nutné **ihned hledat příčinu,** a to nejen u něj, ale i u vás a ve vašem okolí.

#### **Nejčastější příčiny jsou:**

- momentální fyziologický a psychický stav psa,
- pes se tak koncentroval na „svoje“ ovce, že váš příkaz v tu chvíli nevnímal,
- pes nerozuměl, co se od něho požaduje, příkaz byl tak nejasný, že psa zmátl,
- pes dává vašemu příkazu jiný význam než vy,
- psa ovlivnilo okolí (například svist větru, záblesk, otrěsy půdy a podobně).



Někteří instruktoři psy pro ovčáky připravují. Vždy ale platí, že „doladit“ si musí svého psa každý ovčák sám. Mezi ovčákem a psem se může vytvořit **opravdu dobrý pracovní vztah až asi za tři roky.** Psi, stejně jako víno, dozrávají a zvyšují kvalitu časem. Zkušený pes, který rozumí ovcím, ví, co se od něho čeká a plní úkoly přesně a s radostí, se pak nedá nahradit penězi.

#### **Vzájemná důvěra**

**Pro výcvik i vlastní práci při pasení je extrémně důležitá důvěra.** Má dvě podoby: důvěru, kterou vy máte k psovi a důvěru, kterou on má k vám. Vzájemnou důvěru je třeba dlouhodobě budovat a stále posilovat. Důvěra k vám se v psovi buduje již při tom, když se snažíte být ALFA (viz získávání dominantního postavení). Jestliže si poslušnost vynucujete a při práci nebo i při hře nepoužíváte mozek (například rukou dáváte jiný povel než hlavou, pískáte jinak, než ukazujete), pes postupně ztratí jistotu v tom, že co pán řekne, je určitě správně. Brzy pak začne vyhledávat příležitost, jak vás podvádět nebo „potrestat“. Myslím, že nemusím ani zdůrazňovat, že NELZE psa, když něco udělá špatně, mile zavolat, aby přišel a pak ho „ztrestat“. To už k vám nikdy nepřiběhne na zavolání rychle a radostně.

**Když vám pes bude důvěřovat, s mnohem větší radostí bude pro vás pracovat.** Když budete vědět, že vám pes důvěřuje, **poroste rychleji i vaše důvěra k němu.**



Pes vám bude důvěřovat tím více, čím budete důvěryhodnější. Například v začátcích výcviku štěně používá hlavně svůj instinkt, nemůžete ho tedy v té době pořádně komandovat, zastavovat ho a vnucovat mu svoje představy o pasení. Snad nejhorší je, když se ovčím podaří uniknout, štěně by mělo šanci je zadržet a vy mu v tom zabráníte nebo na něj „ječíte“, že tohle by dělat nemělo. Štěně z toho usoudí, že vy nechcete, aby spolupracovalo a pak třeba i spolupracovat přestane.

Takovým situacím byste měli zabránit. Říká se, že když ale nastanou, pak je lépe **„nechat psa v psovi“**, ať sám pozná, co na ovce platí a co ne, vy ho jen nenápadně usměřujte tak, aby nabyl dojmu, že mu pomáháte, že se mu snažíte usnadnit to, aby ovce dokázal ovládat lépe – že mu pomáháte, aby byl konečným vítězem on. Když se tak stane, mějte z toho stejně velkou radost jako on. Z těchto příkladů by mělo být patrné, že **člověk by měl HODNĚ pracovat především na sobě.** Měl by co nejvíce vědět o pasení, o chování psů a ovcí, **při výcviku být vždy „ve správný čas na správném místě“.**

Situaci, kdy psův **úmyslně dáte důvěru** a pustíte ho „na volno“ k ovčím, je třeba dobře připravit. Měly by se eliminovat všechny stresové faktory, které by mohly jeho výkon ovlivnit. Pokud psův od psa v obavě, aby nevletěl bezhlavě mezi ovce, jistí provazem, měl by ho občas zkusit trochu povolit a nechat psa, aby se snažil řešit situaci po svém. Možná bude překvapen, že když se jeho pes setká s realitou, probudí se v něm instinkty a začne pracovat správně.

### **Řeč těla na začátku výcviku**

Na začátcích výcviku psa je velmi důležitá **“řeč těla”**, a s ní spojené **odstupňování významu povelů dávaných tělem.** To je třeba dobře vypořádat a nechat si některé principy vysvětlit. Především platí, že **nelze dávat protichůdné povely rukou a hlavou.** Hlava by měla směřovat tam, kam chcete, aby pes běžel. Často lidé psův směr, kterým má běžet, naznačují rukou správně, ale přitom se dívají na něho. To ho velmi mate. Ruka napřažená před psem znamená zákaz, ruka za psem pak směr, kterým se má vydat. To je pozůstatek z lovu ve smečce. Vůdčí pes ALFA ostatním naznačoval směr hlavou a ocasem (ocas člověku nahrazuje ruka). Protože lovili společně, byl k nim obrácen bokem. Vztyčený ocas pak znamenal zákaz.

Rychlé pohyby a máchání rukama psa vzrušují. Pokud tedy chcete, aby se pes uklidnil nebo šel pomalu, pak pomáhají zpomalené pohyby rukou s otevřenou dlaní. Pes přijde raději, když si sednete na bobek a napřáhnete k němu ruku sevřenou ve špetku (můžete v ní mít nějaký pamlsk), když ho lákáte s úsměvem na rtech a voláním vysokým hláskem. Svou převahu nad psem (když se vám něco nelíbí, když chcete, aby se vám pes podřídil, lehnul si) dejte najevo tím, že se vztyčíte, trochu předkloníte, případně natáhnete nad psa ruku.

**Řeč těla lze zvýraznit** například tím, že v ruce, kterou budete psův ukazovat, budete držet třeba svůj klobouk. Jako „prodlouženou ruku“ můžete použít hůl nebo nějaký klacek.

**Psa lze na sebe upozornit** i jinak. Někdy stačí směrem k psův hodit nějaký předmět, který je tzv. „po ruce“, nebo, ještě lépe, který máte připravený. Je dobré, pokud ten předmět vydává nějaký zvuk (plechovka od Coca-coly s trochou kamínků, stahovací obojek), ale není to nutné (smotané vodítko, klacík). Pokud ani s těmito pomůckami nejste schopni psa ovládat řečí těla (nereaguje li na vaše pohyby), pomůže pomůcka, které se říká „plašitko“ (viz dále).



### **Zvykat psa na různé formy tlaku**



Na začátku výcviku je vždy nutné eliminovat co nejvíce „**stresových faktorů**“, které by mohly výkony psa negativně ovlivnit. **Zvykání na různé formy tlaku** na psa je třeba **systematicky trénovat**. Porozumění tomu, jak „stresové faktory“ fungují, je jedním ze základních klíčů k úspěchu výcviku psů v pasení. Pokud cvičitel při výcviku vliv stresových faktorů nevnímá nebo je ignoruje, výcvik ztrácí účinnost a lze říci, že je to pro něj ztráta času a nervů.



Když začátečník začne se psem trénovat tam, kde na ovce působí tlak prostředí, tzv. „**field pressure**“ (tedy například práce na nepřehledném místě, na louce v blízkosti ovčína nebo napajedla, na příliš velkém svahu, když jsou špatně umístěné překážky, průchod brankou příliš úzký, přes pastvinu vede cesta, stres může vyvolat i nepřízeň počasí nebo atmosféra soutěže), lze předpokládat, že se mu moc dařit nebude. „Field pressure“ může působit i na ovce, na některém místě ohrady nebo parkuru se cítí dobře nebo špatně, a chtějí tam nebo tam nechtějí jít. Například stádo

se cpe ke vratům k domovskému košáru, některým ovčím se třeba nechce z kopce, někdy se může důvod zdát malicherný, ovce se mohou například bát nějakého stínu nebo nechtějí jít proti slunci, nebo tam spadl strom a fouká tam vítr. Někdy se na důvod ani nepřijde.

Stres může působit i na psa („Pressure on the dog“). Na příliš mladého psa, který má ještě málo natrénováno, může, stejně jako na ovce, negativně působit vliv prostředí. Negativně však mohou působit například ovce příliš těžko zvládnutelné, nečitelné, s jehňaty, nenaučené na psa, nebo ovce, které se psa příliš bojí. Stres může vyvolávat u psa i sám cvičitel, pokud pes nebude rozumět jeho povelům, nebo pokud na něj bude klást příliš velké nároky a nutit ho k něčemu, na co ještě nestačí. Pes může na příliš velký tlak reagovat tak, že se otočí a uteče, jiný téměř bez příčiny „štípne“ ovci do mulce, jiný se začne drbat nebo očůrávat trsy trávy. Psychicky silný pes i velký tlak ignoruje a povely mu dané vykoná klidně a přesně.

Pro omezení stresových vlivů je lepší **zvolit metodu**, kdy ovce jsou zavřené v malém košáru a pes pracuje mimo něj, nebo ovce jsou v ohradě, která má po obvodu zhruba 50 až 100 metrů, a pes pracuje spolu se svým pánem uvnitř ohrady. Pro jiného psa může být naopak stresovým faktorem právě práce v ohradě na malém prostoru. Dáte-li na louce volnost jemu i ovčím, může pracovat úplně jinak.

### **Vyzkoušet psa jak odolává tlaku**

Každý pes je jiný, každý dokáže jinak čelit tlaku (stresu), každý na něj může reagovat jinak. Jeden může poslechnout, i když tlak cítí, jiný reaguje například tím, že na ovce „naoko“ zaútočí, někdy je dokonce „štípne“, další stáhne ocas pod břicho a raději se otočí a odběhne. Dobrý farmářský (ale i soutěžní pes) by měl být **v povaze velmi vyrovnaný a vnitřně silný**, měl by mít tzv. „**sílu v očích**“. Sílu oka psa odolávat tlaku **lze testovat** v malé ohradě (neoficiální test). Psovod psa vypustí volně do ohrady k několika ovčím a „naoko“ si ho nevyšmá. Ovce se většinou okamžitě postaví čelem k psovi, jsou připraveny se mu bránit. V tu chvíli téměř vždy začíná hra, kdo psychicky zvítězí, ovce nebo pes. Pes se pomalu, co noha nohu mine, přibližuje k hlavám ovčí, většinou typickým plíživým, přikrčeným pohybem. „**Síla v očích**“



**psa se posuzuje podle toho, jak blízko přijde k ovčím než „cvakne“** (udělá rychlý pohyb směrem k hlavě některé ovce a naznačí kousnutí). Vyrovnaný pes ovce ovlivňuje pohledem tak dlouho, až jedna z nich otočí hlavu a spořádaně opustí své místo. Slabý pes zaútočí z větší vzdálenosti, vybere si nejslabší ovci, uhne sám pohledem, nebo se dokonce otočí a odběhne.

**Sebevědomí slabého psa je možné a dobré cíleně posilovat**, například tím, že ho budeme cvičit na bázlivých ovčích a necháme ho kousat jim do spěnek. Pokud to pes nechce dělat sám, provokujeme ho k tomu různými aktivujícími citoslovci (např. „Ššš“) a rozháněním ovčí. Příliš sebevědomý pes má

tendenci ovci, která se nejvíce vzpouzí, trestat. Někteří psi na ovci, která odvrátí hlavu, zaútočí. To také není dobré, chtějí se mstít a jejich reakce je bezdůvodná. Je třeba, aby byl psovod na tuto reakci připraven a včas jí předcházel – například tím, že psa drží na vodítku a dovolí mu výpad jen v případě, že ovce sama hlavou neuhne. **Kritický bod „cvaknutí“ je nutné posuzovat také podle ovce** (je-li některá příliš vzpurná a útočí sama, je třeba ji ze skupiny vyřadit). Velký vliv má také vzezření psa a jakési jeho „fluidum“. Pokud instruktor posuzuje reakci několika psů najednou, měl by poznat, v čem může být problém.



## Řád zkoušek vloh ovčáckých psů pro pasení (ZVOP)

### Základní ustanovení

Garantem zkoušek uvedených v tomto zkušebním řádu je Kynologická jednota - ČR Brno.

### Cíl

Cílem ZVOP je posoudit vlohy a stupeň vyškolení psa k práci s ovci. ZVOP slouží pro veřejné otestování vloh psa ještě před tím, než se u něj začne s důkladným výcvikem a než se bude moci zúčastnit zkoušek HWT, IHT a soutěží TRIAL. Pro organizátory akcí je absolvování ZVOP zárukou, že se na zkouškách nebo trialech neobjeví účastník se psem, který nemá pro pasení vlohy a pást neumí. Dalším důvodem pro posuzování vloh psa při ZVOP je umožnit lidem, kteří nemohou se psem pást (nemají ovce ani jiná hospodářská zvířata), rozpoznat, zda jejich pes má v sobě geneticky zakódované vlastnosti, které může přenášet i na své potomstvo. Absolvování ZVOP pak může psa opravňovat k zařazení do pracovní třídy na výstavách, udělení titulu Šampion, případně k uznání chovnosti, pokud to má příslušný kynologický klub v podmínkách.



### Podmínky účasti

Zkoušek ZVOP se mohou zúčastnit osoby (bez ohledu na stáří nebo pohlaví) se psem, který musí splňovat následující podmínky:

- Pes musí být zdravý a tělesně schopný plnit kriteria zkoušek a mít minimální věk předepsaný pro určitý druh zkoušky nebo soutěže.
- Vyloučeny jsou feny v druhé polovině březosti a do 7 týdnů po porodu.
- Vyloučení jsou psi, kteří se v průběhu zkoušky zranili a nemohou dále plnit ustanovení zkušebního řádu.
- Háravé feny se mohou akce zúčastnit pouze po předběžné dohodě s pořadatelem a rozhodčím, většinou s tím, že soutěží jako poslední ve své kategorii.
- Minimální věk psa pro ZVOP je 9 měsíců.
- Mohou se zúčastnit psi všech plemen s průkazem i bez průkazu původu uznávaným FCI i kříženci.
- Pohlaví psa není omezeno.
- Pes musí mít platné očkování a veterinární atest (jako na výstavě).

Pokud účastník akce úspěšně absolvuje ZVOP, může se ten samý den zúčastnit i zkoušky nebo soutěže vyššího stupně. Splní-li pes zkoušku ZVOP, nemůže ji znovu opakovat. Pokud pes při ZVOP neuspěje, může ji opakovat na některé z příštích akcí.



Žádný účastník zkoušek ZVOP nesmí být v přímém rodinném (za rodinu se považují manžel nebo druh, děti, rodiče a případně jiné osoby žijící s rozhodčím ve společné domácnosti) nebo pracovním vztahu s rozhodčím (doporučuje se předem si ověřit, který rozhodčí je na akci nominován). Rozhodčí nesmí na akci posuzovat psa ve svém vlastnictví ani psa, který byl v jeho držení v době kratší než 6 měsíců před prováděnou akcí.

### **Pořádání a plánování zkoušek a soutěží**

Zkoušky ZVOP mohou být pořádány různými organizacemi, ale jen ve spolupráci s Kynologickou jednotou ČR. Pořadatelem může být právní subjekt sdružený v ČMKU přímo, nebo i zprostředkovaně (např. kynologický svaz). Požadavek na pořádání zkoušek je nutno předložit KJ-ČR Brno 3 měsíce před začátkem pololetí, v němž by zkoušky měly být pořádány. Konání zkoušek ZVOP musí být uveřejněno dostatečně dlouho (podle uzávěrky k určitému datu až 3 měsíce) předem v přehledu kynologických akcí KJ-ČR (případně v některém odborném kynologickém časopise) a ve zpravodaji Svazu chovatelů ovcí a koz v ČR.

Akce se mohou uskutečnit, dostaví-li se k prezenci minimálně tři účastníci. Omezení počtu účastníků v jednotlivých třídách nebo soutěžích je věcí pořadatele akce.

Na akcích musí účastníci v celém rozsahu dodržovat Zákon na ochranu zvířat proti týrání. Hrubost ovčáka vůči psu musí být trestána jeho vyloučením ze zkoušky.

Do průkazu původu, resp. výkonnostního průkazu se zapisují pouze úspěšně vykonané zkoušky. Psům bez průkazu původu, při úspěšném splnění první zkoušky, vydává rozhodčí výkonnostní průkaz.

#### **Povinnosti pořadatele akce :**

- určit vedoucího akce, který ručí za plnění všech povinností pořadatele a zajišťuje plynulý průběh akce,
- zajistit odpovídající prostory a zajistit bezpečnost všech účastníků i diváků,
- do týdne po obdržení delegace se spojit s rozhodčím a předběžně mu podat základní informace o akci, dohodnout s ním případně termín upřesnění počtu účastníků, hodiny zahájení apod.,
- podrobnosti o akci sdělit včas i nastupujícím psovodům,
- před zahájením akce vybrat od psovodů průkazy původu psů a výstavní a výkonnostní průkazy,
- před zahájením akce předat rozhodčímu soupisku všech účastníků zkoušek (formuláře obdrží předem od KJ-ČR Brno),
- uhradit rozhodčímu a případně i pomocníkům náležitosti podle platných směrnic (posuzovné, stravné, jízdné) a to i tehdy, kdyby došlo ke zrušení akce pro nepřízeň počasí, nezpůsobilý terén, nepřipravené pomůcky, veterinární opatření apod., je-li to nutné, odvádí za rozhodčího z posuzovného také daň z příjmů.



#### **Povinnosti vedoucího akce:**

- znát ustanovení zkušebního řádu a řídit se jimi,
- zastupovat po svém jmenování až do likvidace akce pořadatele,
- zajišťovat plynulý průběh akce, organizovat její přípravu i likvidaci,
- předat před zahájením akce rozhodčímu vyplněnou soupisku, která se vyhotovuje celkem třikrát ( 1x KJ-ČR, 1x rozhodčí, 1x pořadatel), do soupisky se zaznamenává bodové hodnocení všech (i neúspěšných) psovodů,
- zprostředkovávat styk mezi pořadatelem, rozhodčím a účastníky akce,
- zahájit a ukončit akci,
- nesmí prozrazovat účastníkům údaje, které by ovlivnily regulérnost akce,
- zabezpečit rozhodčímu prostor pro administrativní úkony,

- zajistit včasné a správné vyplnění bodovacích karet (formuláře obdrží pořadatel předem od KJ-ČR Brno), které se vyplňují celkem dvakrát (1x psovod, 1x KJ-ČR), v případě nesplnění zkoušky se bodovací karta nevyplňuje,
- podepsat soupisku účastníků, bodovací karty a výstavní a výkonnostní průkazy,
- pokud byl podán protest, oznámit to před ukončením akce rozhodčímu, protest řešit, sepsat o tom protokol a podepsat ho (protokol o řešení protestu pak předat pořadateli akce).

### Rozhodčí – práva a povinnosti

Rozhodčí přezkoušuje a hodnotí výkony psů i psovodů při zkouškách a soutěžích. Může to být osoba s občanstvím ČR i jiné země, musí však mít pro tuto činnost oprávnění ze své země. Delegaci rozhodčích provádí KJ-ČR Brno. Školení a jmenování rozhodčích provádí KJ-ČR Brno dle vlastních směrnic. Počet rozhodčích se volí podle důležitosti zkoušky nebo soutěže. Obvykle stačí, když posuzuje jen jeden rozhodčí, při větších akcích mohou být až tři rozhodčí.



- Rozhodčí může v odůvodněných případech delegaci odmítnout, nebo, po dohodě s pořadatelem, termín akce přesunout maximálně o dva týdny před či po stanoveném termínu. Toto však musí s předstihem oznámit KJ-ČR Brno.
- Rozhodnutí rozhodčího je konečné a nelze proti němu uplatňovat protest. Proti formálním závadám zkoušek lze podávat protest u vedoucího akce nejpozději při závěrečném nástupu psovodů.
- Určuje, po poradě s pořadatelem, harmonogram akce a oznámí ho při zahajovacím nástupu všem účastníkům.
- Musí včas a přesně poučit pomocníky o jejich práci.
- Má právo odmítnout posuzování v případě, že klimatické podmínky nebo zajištění akce neodpovídají požadavkům, nebo pokud došlo k hrubému narušení akce v jejím průběhu (tím však nejsou dotčeny jeho nároky na úhradu náležitostí, což platí i v případě, že pořadatel včas neoznámí rozhodčímu odvolání akce).
- Pokud je k posuzování akce delegováno více rozhodčích (třeba i dodatečně), je hlavním rozhodčím vždy rozhodčí původně na akci delegovaný, nebo rozhodčí napsaný v delegaci na prvním místě.
- Je povinen zaslat řádně vyplněný a podepsaný originál soupisky a kopie bodovacích karet do 14ti dnů po akci delegujícímu orgánu.
- Zapisuje úspěšný výsledek zkoušky do průkazu původu psa nebo do jeho výstavního a výkonnostního průkazu.

### Psovod – práva a povinnosti

Psovod je osoba, která při zkoušce nebo soutěži vede psa a usměrňuje jeho činnost.

- musí znát ustanovení zkušebního řádu,
- je povinen chovat se ukázněně, řídit se pokyny rozhodčího a pořadatele akce,
- nesmí psa fyzicky trestat ani se k němu chovat hrubě,
- může v jeden den nastoupit maximálně se dvěma psy,
- musí dodržovat platné veterinární předpisy i ustanovení zákona na ochranu zvířat proti týrání,
- pokud nastupuje s hárající fenou, musí to předem oznámit pořadateli a nepohybovat se s ní před akcí v prostoru určeném k předvádění,
- před zahájením akce musí odevzdat průkaz původu psa nebo výstavní a výkonnostní průkaz, zaplatit startovné a to i v případě, že se na akci nedostaví,
- odpovídá za škody způsobené psem, se kterým ke zkouškám nastoupil,



- na akci se musí dostavit včas a musí být přítomen až do jejího závěru,
- má právo na originál bodovací karty a zápis výsledku zkoušky do průkazu původu psa nebo do výstavního a výkonnostního průkazu.

### Ocenění

Při ZVOP není vyhlášováno umístění soutěžících, nejsou předávány ceny podle výkonu. Absolvování ZVOP je zapisováno do přílohy průkazu původu psa, resp. do pracovní knížky psa.



### Zvířata

Při ZVOP se pracuje s ovce. Může se pracovat s ovce různých plemen, obvykle s pěti až dvaceti ovce. Počet ovce stanovuje rozhodčí. Při ZVOP se může pracovat i s jinými hospodářskými zvířaty nebo s větším počtem ovce než 20. Počty zvířat bývají různé, u indických běžců a hus to bývá stádo asi deseti kusů, u jalovic a prasat tři kusů.

### Parkur

Parkur pro ZVOP určuje rozhodčí. Obvykle vyžaduje oplocený prostor o poloměru nejméně 9 metrů. Prostor však nemusí mít tvar kruhu, ale například obdélníku. Ideální je, když jeho delší strana měří více než 50 metrů a kratší 30 metrů. To pak obvykle rozhodčí požaduje uvnitř ohrazeného prostoru ještě košár. Někdy rozhodčímu stačí k posouzení vloh jen košár o délce jednoho dílu dva metry. Pomocný košár, ve kterém se zkouška neprovádí, by měl být tak velký, aby v něm mohly pobývat alespoň tři skupiny ovce (raději více).

### Pomůcky

Ovčák může mít na parkuru pouze ovčáčkou hůl a pišťalku. Před zahájením práce může mít ovčák psa na vodítku. Vlastní parkur však pes vypracovává bez vodítka, může mít obojek nebo postroj. Pokud má obojek stahovací nebo polostahovací, nesmí být nastaven na stahování. Používání ostnatého obojku je zakázáno! V průběhu akce pracuje pes bez náhubku.



## Základní pravidla pro posuzování zkoušky vloh ovčáckého psa (ZVOP)

Hodnotí se pouze zda pes **prospěl** nebo **neprospěl**. Test lze opakovat několikrát, ne však v jednom dni. Rozhodčí může ovčákovi radit, povzbuzovat ho, případně projít parkur společně s ním. Ovčák může psa hladit či jiným způsobem odměňovat.

Posuzovány jsou následující úkony: pohyb za stádem, zájem o práci, změny tempa, soustředění (uši, oči), cit pro odpovědnost za stádo, styl práce (nakolik je typický pro dané plemeno), předvídatost vzdálenosti, nebojácnost, nátlak (přiblížení se až těsně ke zvířatům, kousnutí, resp. štípnutí na povel ovčáka), napadání zvířat (nežádoucí je kousnutí do vlny nebo jiné agresivní chování provedené bez předchozího povelu ovčáka).

Posuzování může probíhat i na parkuru, vytvořeném uměle nebo přírodně, který může, ale nemusí být podobný parkuru první výkonnostní třídy. Parkur je pouze pomůckou při hodnocení práce psa, ovčák nemusí projít všechny překážky, není ani limitován časem.



### Obecné chyby

1 - **Agresivní chování ke zvířatům.** Pes po ovci chňape nebo ji kousne bez předchozího povelu ovčáka, posuzuje se i místo na těle zvířete (přípustné je "štípnutí" do nohy nebo mulce). Negativně se posuzuje, když bylo kousnutí nespravedlivé (i například když pes kousne jen z přemíry svého temperamentu). Za hrubé nebo opakované kousnutí do vlny (resp. nespravedlivé kousnutí) může rozhodčí účastníka diskvalifikovat.

2 - **Nesoustředění na práci.** Pes by měl mít ovce od prvního okamžiku, kdy je uvede do pohybu, pod kontrolou.

3 - **Špatný způsob vedení.** Stádo má pes vést pevně, ale aniž by je vyplašil. Rozhodčí posoudí, do jaké míry je pes obdařen charismatickým darem převést na ovce klid a jistotu. Ovce mají být přes parkur hnány klidným, pravidelným způsobem. Zastavování nebo běhání ovci, stejně jako příliš příliš chvatná nebo nepořádná práce, psa stojí body.

4 - **Neuposlechnutí povelu.** Pro precizní práci na parkuru je nutná bezpodmínečná poslušnost a plnění povelů. Neuposlechnutí povelu nebo přílišné korigování psovodem znamená odečtení bodů.

### **Časový limit**

Pro jednoho psa je povolen časový limit do 15 minut. V této době se musí minimálně 5 minut soustředěně věnovat zvířatům. Rozhodčí může tuto dobu libovolně zkrátit. Většinou pozná velmi rychle, zda pes pro pasení vlohly má, nebo nemá.



## **Pracovní test v pasení FCI-HWT – Collecting style (sháněcí styl)**

### **Pouze pro border kolie a australské kelpie**

Test se provádí za účelem zhodnocení takových vlastností psů, jako je schopnost pasení, poslušnost, iniciativa a jemnost. Test napomůže selekci při chovu psů, kteří jsou používáni k pasení. Měl by pomoci porozumět způsobu, jak psy cvičit. Jeho předmětem je „collecting style“.

### **Obecně:**

Testu se mohou účastnit border kolie a kelpie ve věku minimálně jednoho roku. Soutěžit nesmí monorchidní, kryptorchidní a nemocní psi. Hárající feny musí být drženy stranou a startují jako poslední.

Stádo musí být tvořeno minimálně 10 ovce a po každém testu musí být vyměněno. Ovce musí být vybírány tak, aby každý soutěžící pracoval s ovce téže kvality. Ovce používané pro trialy by měly pokud možno pocházet ze stejného stáda a být podobného typu. Musí být dostatečně houževnaté a zdravé.

Jehňata by měla být odstavená. Organizační výbor dostatečné množství ovci zajistí takovým způsobem, aby žádné stádo ovci nebylo stresováno, a aby se nepoužívalo častěji, než je třeba.



### **Test chování:**

Na začátku první části rozhodčí, který musí být uznaný národní kynologickou organizací své země, zhodnotí chování psa. Součástí testu je kontrola čísla tetování nebo mikročipu. Hodnotí se chování psa vůči cizím osobám: musí být přirozené, živé. Ani plaché, ani agresivní. Akceptováno je chování mírně zdrženlivé.

Test může být pod záštitou národní kynologické organizace uspořádán příslušnou národní pracovní skupinou pro ovčácké psy. Test mohou posuzovat pouze kvalifikovaní rozhodčí.

### **ÚKOLY:**

**Vyhnání z košáru** (psůvod smí pomáhat)

**10 bodů**

**Drive together** (vedení ovci, psůvod je před ovce, pes za ovce)

**10 bodů**

se třemi změnami směru, přibližně na 200 m

<b>Outrun</b> (oběhnutí ovcí) do vzdálenosti min. 75 metrů, dostatečně prostorný	<b>20 bodů</b>
<b>Lift</b> (opatrné přiblížení a šetrné vyzvednutí)	<b>10 bodů</b>
<b>Fetch</b> (klidné přihnání ovcí v přímé linii)	<b>20 bodů</b>
<b>Drive away</b> (odehnání ovcí) do určeného směru na vzdálenost min. 25 m	<b>10 bodů</b>
<b>Penning</b> (zahnání ovcí do košáru), psovod smí pomáhat	<b>10 bodů</b>
<b>Styl a chování:</b>	<b>10 bodů</b>

Pes musí pracovat způsobem, který je přiměřený pro jeho plemeno. Pes se musí vhodně chovat vůči lidem i ovcím. Zlomyslné chňapání (kousání, ne štípnutí) má za následek diskvalifikaci.

**CELKEM:** **100 bodů**

**Minimální počet bodů pro absolvování testu je 60.**

Výsledky musí být psovi zapsány do knihy výsledků, nebo do odpovídajícího dokladu (např. Osvědčení o pracovním pasteveckém testu).

#### KLASIFIKACE:

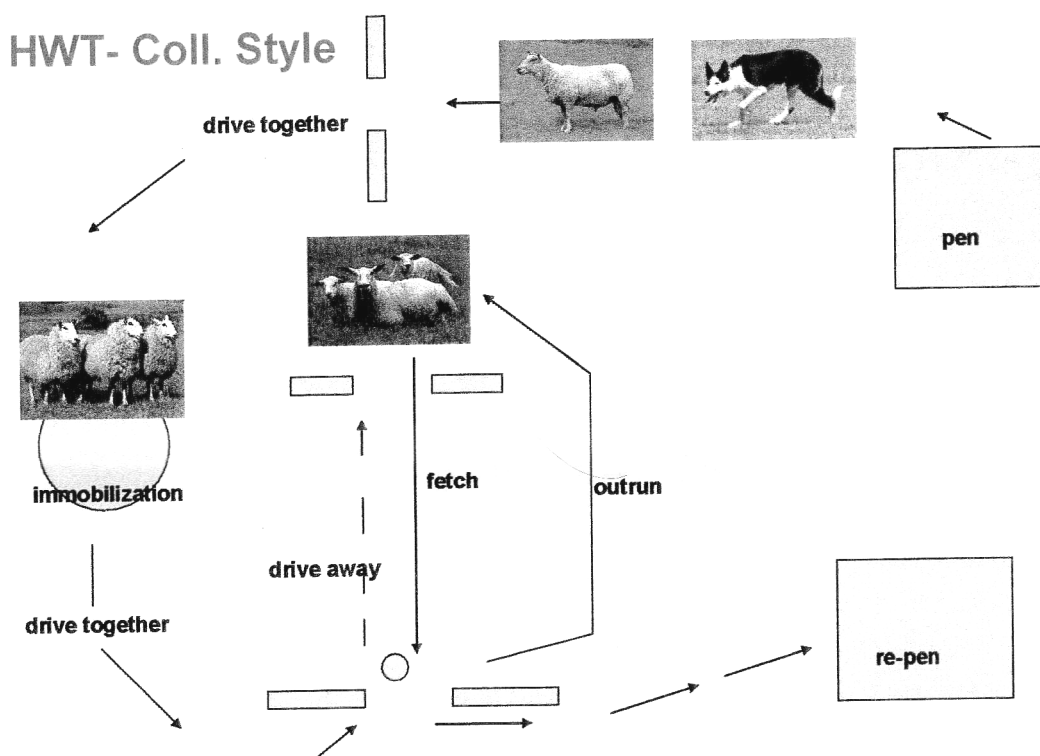
<b>&gt;= 90</b>	<b>Excellent (Exc)</b>	=	Výborný (V)
<b>&gt;= 80 - &lt; 90 %</b>	<b>Very Good (VG)</b>	=	Velmi dobrý (VD)
<b>&gt;= 70 - &lt; 80 %</b>	<b>Good (G)</b>	=	Dobrý (D)
<b>&gt;= 60 - &lt; 70 %</b>	<b>Sufficient (Suf)</b>	=	Postačující (P)
<b>&lt; 60 %</b>	<b>Insufficient</b>	=	Nepostačující (N).

>= znamená „více nebo rovno“,  
< znamená „méně než“.

FCI - pracovní test v pasení (FCI-HWT) musí být uznán všemi členy FCI a smluvními partnery. Každá země o úspěšném absolvování FCI-HWT vystaví osvědčení. Toto osvědčení kvalifikuje psa k udělení titulu Mezinárodního šampióna krásy. Psi, kteří úspěšně absolvují FCI-HWT, mohou na mezinárodních výstavách FCI soutěžit ve třídě pracovní.

*Všem psům, kteří se již zúčastnili národních nebo ISDS pasteveckých testů (trialů), je od 1. června 2008 do 31. prosince 2013 poskytnuto pětileté přechodné období. Výsledky, které tyto psi v testech (trialech) získali, jim umožní zúčastnit se kromě Pracovního testu pasení (FCI-HWT) i Mezinárodních testů pasení (FCI-IHT) pro Collecting nebo Traditional styl.*

Příloha: Schema parkuru:





## Mezinárodní trialy v pasení FCI-IHT – Collecting style (sháněcí styl) Pouze pro border kolie a australské kelpie

### ÚVOD

Úkolem trialu je otestovat schopnost psa řádně ovládat ovce v situacích, se kterými je možné se setkávat při denní práci na farmě. GATHERING (shánění), DRIVING (vedení), SHEDDING (stabilizace a rozdělení stáda), SINGLING (oddělení jedné ovce ze stáda), PENNING (zahánění do ohrady), LOADING (nakládka na přívěs) nebo MALTESSE CROSS (maltézský kříž), to vše jsou úkoly, které může ovčák v praxi často potřebovat. Cílem trialů ovčáckých psů by mělo být podporovat takové zacházení s ovci, jenž je co nejvíce ušetří stresů, a takové vedení ovčáckého psa, jenž podpoří jeho využitelnost v praxi a sportu, zajistí a vybere ty nejlepší pracovní linie. Nazývají se „collecting style“. Vzhledem k obtížím s hledáním „ideálního terénu“ nebo „ideálních ovcí“ jsou co se týče vzdáleností a množství ovcí používaných ve třídách 1, 2, 3, povoleny určité odchylky. Než je psovi dovoleno soutěžit v trialu, musí prodělat FCI - Pracovní test pasení (FCI-HWT) ve sháněcím stylu (collecting style). Mezinárodní trialy musí probíhat podle těchto pravidel. Tyto trialy musí být oznamovány jako: CACIT International Herding Trial – FCI. V katalogu musí být uvedeno logo FCI spolu s tímto nápisem: **“Fédération Cynologique Internationale (FCI)”**

### VŠEOBECNÉ PODMÍNKY

#### 1. TRIALOVÝ VÝBOR

Organizační výbor pro každý místní, národní nebo mezinárodní trial je ve své práci odpovědný své Národní pracovní skupině pro ovčácké psy, která musí být členem příslušné Národní kynologické organizace uznávané FCI nebo s ní musí mít smlouvu. Tento výbor stanoví počet přihlášek pro každou třídu, přihlašovací poplatky a všechny odměny. Trialy ovčáckých psů musí být pořádány na čistém a uzavřeném parkuru (přirozenými okraji, ohradou nebo flexi sítěmi), který zajistí maximální bezpečnost divákům, ovci i psům. Organizační výbor je tvořen členy, kteří musí zajistit tyto činnosti: sehnat všechny potřebné pomocníky, co nejdříve rozeslat program soutěžícím a rozhodčím, připravit posudkové listy a zajistit rozhodčím asistenty, připravit parkur a dohlížet na průběh příslušného trialu, kontrolovat dobré zdraví ovcí a psů, kontrolovat kvalifikace psovodů a psů pro účast v dané třídě, udržovat všechny psy mimo parkur před i po příslušném běhu, předat každému soutěžícímu správně vyplněný a podepsaný posudkový list.



Za výběr týmu (psovoda a psa) pro místní, národní nebo mezinárodní trial je odpovědná příslušná členská organizace. Organizační výbor pro trial vede jeden hlavní pořadatel, který je odpovědný za všechny úkoly související s trialem; ten musí být přítomen po celou dobu konání akce.

#### 2. OVCE

Závod se ve všech třídách koná s pěti ovci vybíranými tak, aby každý soutěžící pracoval s ovci stejné kvality. Všechny ovce použité ve trialech by měly pokud možno pocházet ze stejného stáda a být podobného typu. Ovce musí být dostatečně sebevědomé a zdravé. Jehňata by měla být odstavená. Organizační výbor musí zajistit takový počet ovcí, aby žádná skupina ovcí nebyla stresována a nebyla použita více než dvakrát za den ve třídě 3, třikrát za den ve třídě 2 a maximálně čtyřikrát za den ve třídě 1. Ovce musí být přivedeny na stanoviště v klidu, stejným způsobem pro každého soutěžícího. I pomocníci se musí, dokud pes nepřevezme ovce a nezahájí FETCH, chovat u každého soutěžícího stejně. Ovce musí být udržovány v klidu a co nejbliže ke svému stanovišti.

#### 3. PSI

Trialů ovčáckých psů – collecting style – se mohou účastnit **border collie a kelpie**. Psi musí být zapsáni do plemenné knihy uznávané FCI. Všechny výsledky musí být zaznamenány do průkazu



původu psa nebo ekvivalentního dokumentu. Identifikace psa musí být provedena kontrolou čísla tetování nebo mikročipu. Pes, který by nebyl v dobré kondici (například fena která má krátce před porodem nebo kojí; případně pes, který kulhá nebo má infekční chorobu) nesmí být vpuštěn na parkur. Soutěžící, jehož fena se hárá, na to musí upozornit organizační výbor před startem, a nesmí ji vzít na parkur, dokud k tomu není vyzván. Soutěžící pes nesmí nést nebo na sobě mít nic, co by mu mohlo jakkoli pomáhat nebo naopak bránit ve výkonu.

#### 4. SOUTĚŽÍCÍ

Každý majitel nebo psovod smí pracovat s několika psy ve třídě 1, 2 nebo 3. Každý soutěžící se na vyzvání pověřeného člena organizačního výboru (vedoucí parkuru) musí dostavit ke startu. Jakékoli nereagování na výzvu může mít za následek diskvalifikaci a ztrátu daného běhu. Soutěžící si musí být vědomi toho, že i když se soutěž přesně řídí programem, v případě že některý psovod v důsledku nepředvídaných okolností vynechá svůj běh, nelze vždy zaručit dodržení časového harmonogramu. Jakmile soutěžící odstartoval, podléhá jeho práce hodnocení a pravomoci rozhodčích a má se za to, že zná průběh parkuru a bude se ho přesně držet. Před startem trialu je vedoucí parkuru povinen svolat všechny soutěžící a informovat je o všech podrobnostech souvisejících se soutěží. Soutěžícím musí při té příležitosti odpovědět na všechny otázky, nebo podat příslušná vysvětlení. Při práci nesmí soutěžícím nikdo pomáhat ani radit. Účastník, který by získal jakoukoli pomoc, bude diskvalifikován. Účastník, který by porušil pravidla, nebo jehož chování na parkuru i mimo něj by mohlo podle názoru organizačního výboru nebo rozhodčích poškodit organizaci závodu, bude automaticky potrestán sankcemi nebo disciplinárními opatřeními, jako jsou: diskvalifikace z celodenního závodu, odebrání jakýchkoli cen a odměn, které při celodenním závodě získal, vyloučení z trialů ovčáckých psů v pořádající zemi na dobu stanovenou organizačním výborem, jakýkoli jiný trest, který organizační výbor považuje za vhodný.



Psovodi bez psů si mohou před zahájením trialu projít parkur. Účastníci jsou povinni mít své psy neustále pod plnou kontrolou. Psovod nebo pes, který by rušil jiného psa nebo jiného účastníka při práci, bude vyloučen a diskvalifikován. Postiženému účastníkovi poskytne rozhodčí nový rozběh. V kompetenci rozhodčího je rozhodnout o novém rozběhu, celém nebo částečném. V případě nového rozběhu částečného budou platit body, které již účastník získal. Účastník, který je diskvalifikován, přijde o všechny body. Účastník, který ztratí jednu nebo více ovcí, bude diskvalifikován. Přihlášky se registrují jménem majitele (majitelů), ale psa může vést buď majitel nebo psovod, který musí být členem členské organizace uznávané FCI nebo smluvní partnerské organizace. Když je k vedení psa určen psovod, je majitel povinen uvést na přihlášce jeho jméno a adresu.



#### 5. KVALIFIKACE

Aby bylo možné soutěžit v dalších třídách, **musí** být dosaženo minimálně **70 % bodů**. Poté co pes **jednou získá 70** a více procent bodů, **může** postoupit do další třídy. Poté co pes **tříkrát získá 70** a více procent bodů, **musí** postoupit do další třídy. **Návrat do nižší třídy není povolen.** Posudkové listy předané soutěžícímu musí být vyplněné, podepsané rozhodčími a musí obsahovat jedno z následujících hodnocení:

Excellent (Exc)	:	80 – 100 %	=	Výborný	(V)
Very Good (VG)	:	70 - 79 %	=	Velmi dobrý	(VD)
Good (G)	:	60 - 69 %	=	Dobrá	(D)
Non-qualifying (N)	:	méně než 60 %	=	Nedostatečný	(N).

## 6. STÍŽNOSTI

Rozhodnutí přijaté rozhodčím ohledně hodnocení psa, jeho umístění a počtu bodů, je, pokud rozhodčí neporušil formality a stávající pravidla, konečné a nezpochybnitelné. Eventuální stížnosti z výše uvedených důvodů i stížnosti týkající se průběhu závodu musí být podány neprodleně, a to písemně organizačnímu výboru se složením kauce 50 €. Pokud je stížnost shledána neoprávněnou, bude tato kauce předána pořadateli trialu. Pokud je protest opodstatněný, bude kauce vrácena. Rozhodčí se v tom případě sejdou s organizačním výborem a protest je, pokud je to možné, vyřešen. Většinové rozhodnutí bude konečné a závazné.

## 7. DISKVALIFIKACE

V situaci, ve které by mohlo být ohroženo welfare (zdraví a dobrá pohoda) ovcí nebo psa, je psůvod požádán, aby ze závodu odstoupil. Pokud tak neučiní, je diskvalifikován. Psůvod bude okamžitě diskvalifikován, pokud pes není pod dokonalou kontrolou, nebo zbytečně chňapá. Je v pravomoci rozhodčího posoudit, zda je v konkrétní situaci nutné jemné štípnutí. V případě, že pes stojí proti vzdorné ovci, která proti němu několikrát zaútočí, může rozhodčí akceptovat, pokud je oprávněné, jedno chňapnutí v sebeobraně. Soutěžící smí pokračovat v závodě za podmínky, že chňapnutí nebylo ošklivé kousnutí - v takovém případě musí být pes ihned diskvalifikován. Psůvod, který je viditelně opilý nebo pod vlivem drog, bude diskvalifikován. V případě že s ovci nelze pracovat, mohou rozhodčí spolu s hlavním organizátorem rozhodnout, že umožní nový běh.

## 8. NOVÝ BĚH

Rozhodčí mohou, pokud mají za to, že je to v dané situaci nezbytné, přikázat vedoucímu parkuru, aby soutěžícího psa kdekoli v parkuru zastavil a nařídil celý nebo částečný nový běh. Toto rozhodnutí je plně v jejich kompetenci. V případě částečného nového běhu budou platit body, které již účastník získal.

## 9. ROVNÝ POČET BODŮ

V případě, že dva nebo několik soutěžících získá stejný celkový počet bodů, použijí rozhodčí tato kritéria: 1) jejich body za OUTRUN, LIFT a FETCH, 2) s přičtením DRIVu, 3) nařízení nových běhů v jakékoli části parkuru.

## 10. ROZHODČÍ

Organizační výbor zve rozhodčí, kteří jsou zkušení a čestní a jsou schváleni a uznáváni jejich národní kynologickou organizací. Rozhodčí mají mít k dispozici, pokud o to požádají, sekretářku trialu a časoměřiče.

## 11. OBECNÉ POKYNY PRO PARKUR

Parkur, bodová stupnice a časový limit jsou stanoveny níže. Schéma parkuru v příloze. Organizační výbor je povinen postavit parkur v souladu s těmito pravidly: vzdálenost mezi brankami je 7 m, průměr kruhu pro SHED je 35 m, délka lana v PENu je 1,50 m, rozměry PENu jsou 2,5 x 2,5 m s brankou 2 m.

### OUTRUN

**20 bodů**

Psůvod a pes musí stát u startovní mety. Při OUTRUNu může být pes směřován na kteroukoli stranu. Dobrý OUTRUN má hruškovitý tvar, není ani příliš rovný, ani příliš široký, a musí být proveden bez zastávek nebo povelů. Nesplnění těchto požadavků je penalizováno. Povel ke zpomalení nebo zastavení na konci OUTRUNu penalizován není. Pokud pes zkříží dráhu, je mu odečteno minimálně 10, maximálně 19 bodů. OUTRUN končí, když pes doběhl k místu „balance pro drive“ ovcí, což znamená, že pokud se ovce přemístily od jim vymezeného stanoviště, pes za nimi musí zastavit v takovém místě, které mu umožní provést jejich FETCH v přímé linii k první překážce.

### LIFT

**10 bodů**

Na konci OUTRUNu, když se pes úplně zastavil nebo jen zpomalil, by mělo být jeho přibližování ke skupině ovcí hladké, obezřetné a plynulé. Nesmí pospíchat a děsit ovce, nebo si lehnout a potřebovat několik povelů. Pes nesmí ovce zbytečně rušit.

### **FETCH**

**20 bodů**

Ovce musí být k psovodovi přivedeny plynulým tempem a v přímé linii od místa LIFTu, musí přitom projít brankou pro FETCH. Pes nesmí pospíchat, na ovce nadměrně tlačit a vést je „cik-cak“. Pokud ovce branku neprojdou, odečítá se minimálně půl bodu za každou ovci, rozhodčí ale přitom vezmou v úvahu všechny důležité okolnosti. Ovce musí být hnány k psovodovi (který stojí u startovní mety), a kolem něj, a to co nejbližší od něj.

### **DRIVE**

**30 bodů**

DRIVE probíhá v trojúhelníkovém směru (ne ve třídě 1) a může být prováděn zleva doprava nebo zprava doleva, podle rozhodnutí organizačního výboru. První část trojúhelníku začne ihned poté, co ovce prošly kolem psovoda. Pak musí být vedeny v přímé linii k první brance. Když projdou brankou, musí ihned změnit směr a v přímé linii musí být vedeny napříč parkurem ke druhé brance. Když touto brankou projdou, musí být co nejčistěji obráceny a vedeny přímou linií ke kruhu pro SHED. Ovce musí být ovládány jemně, nadměrné zrychlování a zastavování není žádoucí a bude penalizováno. Stejně jako při FETCH jsou branky orientací pro pohyb ovcí v přímé linii. Rozhodčí zohlední dobré vedení za obtížných situací.



### **DRIVING TOGETHER - VEDENÍ DOHROMADY (ve třídě 1)**

**15 bodů**

Pořadí během DRIVING TOGETHER je: psovod – ovce – pes. Vedení dohromady je nejdůležitější pro mladého psa. Vypracuje si dobrý balanc, a jedná se o skutečně praktickou práci při pasení, na kterou je třeba brát zřetel. **Ve třídě 1, poté co jsou ovce psem odehnány do vzdálenosti 40 metrů a pak jsou vráceny zpět, psovod je zavede na parkur.** Jde před ovcemi, zatímco pes balancuje vzadu, do vzdálenosti minimálně 150 metrů, směrem ke třem brankám, které musí projít ve směru stanoveném organizačním výborem. Během DRIVE TOGETHER musí být ovce ovládány jemně, nadměrné zrychlování a zastavování není žádoucí a bude penalizováno. DRIVING TOGETHER končí přiblížením k prostoru pro SHED.

### **SHEDDING RACE (ve třídě 1)**

**15 bodů**

SHEDDING RACE (zúžený oddělovací box) má podobu trychtýře. Měl by poskytnout ovcím i psovi dostatek prostoru pro manévrování uvnitř. V případě, že jsou ovce uvnitř, může psovod podle svého rozhodnutí zavřít vstupní branky nebo je nechat otevřené. Za zavření jedné branky bude odečten jeden bod. Dva body za zavření obou branek. V případě, že jsou ovce uvnitř, může psovod přemístit ovce směrem k úzké uličce rukama nebo pomocí ovčácké hole (zahnutým koncem). Všechny ovce musí projít trychtýřem. Práce končí, když jsou všechny ovce shromážděné mimo trychtýř, psovod uzavřel východovou (rozdělovací) branku a otevřel obě vstupní branky, pokud je před tím zavřel.

### **SHED (ve třídě 2)**

**10 bodů**

Kruh pro SHED má ve třídě 2 průměr asi 35 metrů. Od zbytku stáda musí být odděleny dvě ovce. Ideální SHED je, když pes na povel psovoda přijde mezi ovcemi k psovodovi, oddělí tak dvě ovce a odežene je od ostatních. SHED je dokončen, když pes dostal ovce pod kontrolu. Při ukončení SHEDu musí psovod v kruhu správně sehnat ovce dohromady. Pokud neprovedl SHED ke spokojenosti rozhodčích, nesmí postoupit k PENu.

### **PEN (pro všechny třídy)**

**10 bodů**

PEN musí mít pro ovce dostatečný rozměr. Branka není užší než 2 metry a má k sobě přivázaný 1,50 m dlouhý provaz. Po dokončení SHEDu musí psovod postoupit k PENu, nechat psa držet ovce v kruhu a potom je dostat k PENu. Psovod bude stát u branky a držet provaz, dokud nebudou



všechny ovce uvnitř a branka nebude uzavřena. Po vypuštění ovcí z PENU psovod uzavře branku lanem, pokud to neudělá, následuje penalizace.

### **LOADING - NAKLÁDKA NA PŘÍVĚS (ve třídách 2 a 3)**

**10 bodů**

Místo PENU lze provádět LOADING. Přívěs je otevřený a má chrániče po obou stranách rampy. Psovod postoupí k přívěsu, postaví se na levou nebo pravou stranu rampy a nechá psa, aby držel ovce v kruhu pro SHED. Potom pes klidně přivede ovce v přímé linii od kruhu k rampě. Ve třídě 3 se psovod nesmí ovcí dotýkat.

### **TŘÍDA 3**

Trial se koná s pěti ovci, přičemž dvě jsou označené

### **GATHERING (resp. OTRUN, LIFT, FETCH dohromady)**

**50 bodů**

Vzdálenost asi 350 metrů (v závislosti na prostoru). Při OTRUNu může být pes směřován na kteroukoli stranu. Po LIFTu následuje přímý FETCH k psovodovi, a to skrz centrální branku, která je široká asi 7 metrů a vzdálená 150 metrů od psovoda. U branky není povolen žádný nový pokus. Psovod zůstává od začátku OTRUNu; na startovní metě, na konci FETCH pes provede ovce za psovodem, potom zahajuje DRIVE.

### **DRIVE**

**30 bodů**

Psovod stojí u startovní mety a řídí psa tak, aby hnal ovce minimálně asi 350 m (v závislosti na délce OTRUNu) přes trojúhelníkový parkur skrz dvě branky široké asi 7 m; druhý pokus u žádné branky



NENÍ povolen. DRIVE končí, když ovce vstoupí do kruhu pro SHED. Psovod zůstane na startovní metě dokud ovce nejsou v kruhu. V případě krátkého parkuru, když je FETCH kratší než 350 m, měl by být DRIVE pokud možno prodloužen tak, aby byla celková délka FETCH a DRIVE asi 500 m. DRIVE může být veden na kteroukoliv stranu, vlevo nebo vpravo; rozhodne o tom organizační výbor ještě před zahájením trialů.

### **SHED**

**10 bodů**

Dvě označené ovce musí být zahnány do kruhu o průměru 35 m. Pes musí mít obě ovce (uvnitř kruhu nebo mimo něj) pod kontrolou, jinak nebude SHED považován za uspokojujivý. Po ukončení SHEDu psovod sežene ovce dohromady, teprve pak může postoupit k PENU.

### **PEN**

**10 bodů**

PEN by měl mít uvnitř šířku 2,50 m, branku širokou 2 m, na ní přivázáno 1,5 m dlouhé lano. Po dokončení SHEDu musí psovod postoupit k PENU a nechat psa přivést k PENU ovce. Psovod psovi při hnání ovcí k PENU nesmí pomáhat. Stojí u brány a drží provaz. Po vpuštění ovcí psovod uzavře branku lanem. Místo PEN je možné, stejně jako ve třídě 2, provést LOADING (nakládku na přívěs).

### **SINGLING (ve třídě 3)**

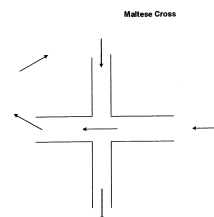
**10 bodů**

SINGLING není cvik povinný. Při SINGLINGu psovod postoupí ke kruhu pro SHED a nechá psa dovést ovce od PENU ke kruhu. Jedna ze dvou označených ovcí musí být psem uvnitř kruhu oddělena a "izolována" (uvnitř kruhu nebo mimo něj) podle rozhodnutí rozhodčích. Podobně jako u SHEDu když psovod připravil ovci, která má být oddělena, musí už práci provést pes a nikoli psovod. Oddělení jediné ovce (SINGLING) je dokončeno, když pes přišel mezi ovce a dostal ovci pod kontrolu. Psovod nesmí při oddělování psovi pomáhat. Podobně jako u SHEDu, pokud jsou rozhodčí přesvědčeni, že pes v důsledku dispozice a aktivity ovcí nemohl být hodnocen spravedlivě, mohou psovodovi nařídit, aby ovce opět sehnal dohromady, znovu je oddělil a izoloval nějakou jinou ovci.

### **MALTESE CROSS - MALTÉZSKÝ KRÍŽ (ve třídě 3)**

**10 bodů**

Maltézský kříž není povinný cvik; musí však být prováděn po DRIVU.  
**DŮLEŽITÉ:** Pokud je přidán jeden cvik, musí být celkový počet bodů 110.



### SHRnutí:

#### Třída 1 (FCI-IHT1)

Počet ovcí: minimálně 5, celkem až 10 neoznačených. Vzdálenost: asi 100 m. Časový limit: 10 minut. Žádné prodlužování. Bodová stupnice: OUTFUN 20, LIFT 10, FETCH 15, DRIVE AWAY 15, DRIVE TOGETHER 15, SHEDDING RACE 15, PEN 10

**Celkem: 100 bodů**

#### Třída 2 (FCI-IHT2)

Počet ovcí: 5 neoznačených. Vzdálenost: minimálně 150 m. Časový limit: 12 minut. Žádné prodlužování. Bodová stupnice: OUTFUN 20, LIFT 10, FETCH 20, DRIVE 30, SHED 10, PEN 10

**Celkem: 100 bodů**

#### Třída 3 (FCI-IHT3)

Počet ovcí: 5 (2 z nich označené). Vzdálenost: minimálně 300 metrů (v závislosti na prostoru). Časový limit: 15 minut. Žádné prodlužování. Bodová stupnice: OUTFUN 20, LIFT 10, FETCH 20, DRIVE 30, SHED 10, PEN 10

**Cviky navíc:** (SINGLING 10 nebo MALTESE CROSS 10)

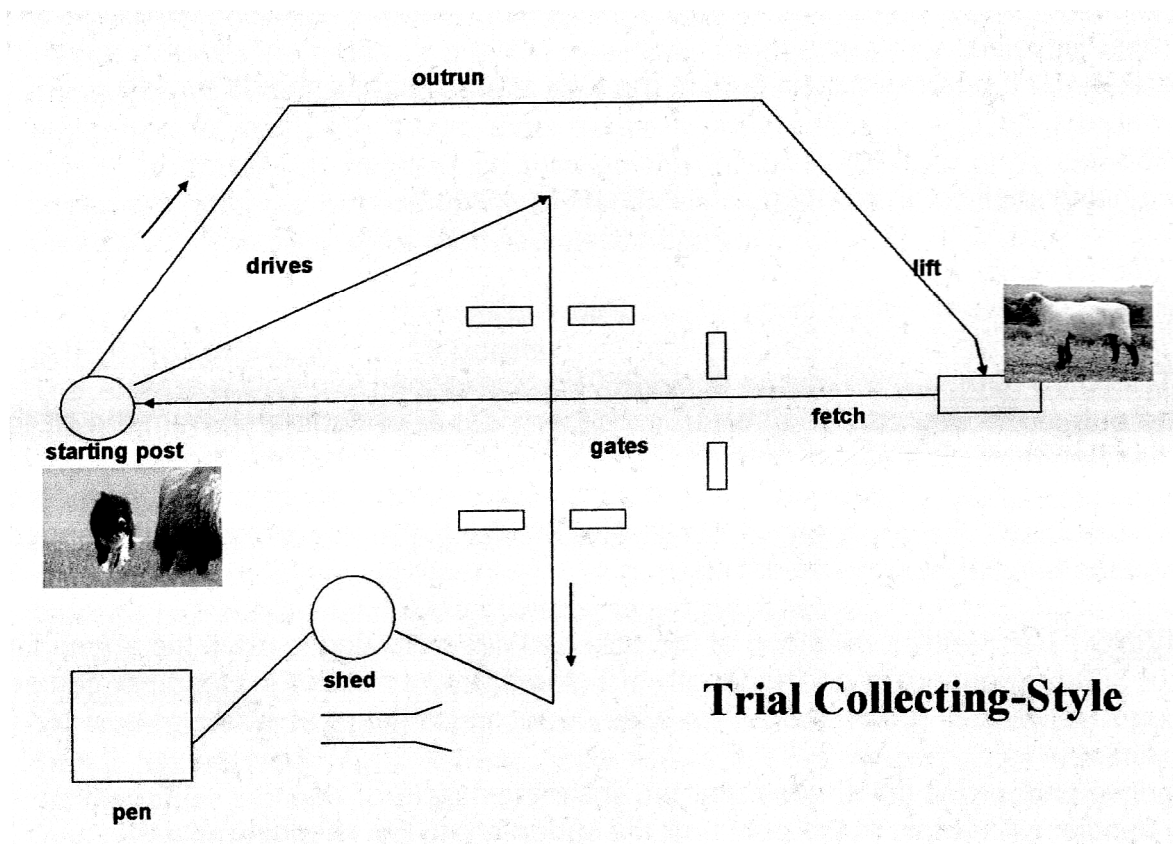
**Celkem: 100 bodů**

**Celkem: 110 bodů**

Všem psům, kteří se již zúčastnili národních nebo ISDS pasteveckých testů (trialů), je od 1. června 2008 do 31. prosince 2013 poskytnuto pětileté přechodné období. Výsledky, které tito psi v testech (trialech) získali, jim umožní zúčastnit se kromě Pracovního testu pasení (FCI-HWT) i Mezinárodních testů pasení (FCI-IHT) pro Collecting nebo Traditional style.

**Tyto předpisy schválil Generální výbor FCI na zasedání v Berlíně dne 31. října 2007. Vstupují v platnost od 1. června 2008.**

Příloha: Schema parkuru





## Směrnice pro udělování CACT na národních zkouškách v pasení

### 1. ZÁKLADNÍ USTANOVENÍ

Trialy CACT v souladu s předpisy ČMKU je oprávněna pořádat každá členská organizace FCI. ČMKU je výlučně odpovědná určit, na kterých trialech je možné udělovat CACT. Žádost o schválení trialu CACT je pořadatel povinen zaslat na ČMKU a ČMKU pověřené osobě. O trialech CACT musí být pořadatelem trialu CACT informovány členské organizace oficiálním rozpisem. Trialy, které byly schváleny ČMKU jako CACT, musí být označeny takto: **Trial CACT**.



### 2. ŽÁDOSTI

Žádosti o uspořádání trialu CACT schváleného ČMKU musí být zasílány ČMKU pověřené osobě nejpozději 3 měsíce před a nejdříve 4 roky před datem trialu. Termín konání CACT musí být uveden v kalendáři akcí ČMKU pro daný rok. Na žádosti musí být bezpodmínečně uvedena disciplína (pasení).

### 3. OMEZENÍ

Pořádání trialů CACT v tentýž den ČMKU povolí pouze v případě, že se budou konat v místech vzdálených od sebe vzdušnou čarou minimálně 200 km; jinak je možné udělit povolení pouze pokud pořadatel, který předložil žádost jako první, dá souhlas žadateli druhému. Žádný trial CACT v dané disciplíně nesmí být pořádán v den Mistrovství světa v pasení.

### 4. ZVLÁŠTNÍ POŽADAVKY / PŘIJETÍ PSŮ

Pro identifikaci psů jsou přípustné mikročipy (norma ISO) i tetování. Pokud pořadatel akce nemá k dispozici čtecí skener, musí si účastník přinést skener vlastní. V rámci trialu CACT schváleného ČMKU mohou být uspořádány různé výkonnostní úrovně, ale CACT může být udělen pouze na úrovni nejvyšší (třída 3). K přihlášce musí být přiložena kopie osvědčení od příslušné kynologické organizace dokládající, že se pes požadované výkonnostní úrovně smí zúčastnit.

### 5. OCENĚNÍ

Titul CACT nebo Res. CACT může být udělen pouze těm psům, kteří:

- získali ocenění minimálně **VELMI DOBRÝ** na některé výstavě psů (důkaz musí být předložen spolu s přihláškou k trialu)
- získali ocenění minimálně **VELMI DOBRÝ** na příslušném trialu, CACT není na ocenění automaticky vázán,
- patří podle terminologie plemen FCI k plemenům podrobovaným pracovní zkoušce pasení ve skupinách 1, 2 a 5 (Herding).

### 6. POTVRZENÍ CACT

Návrhy na udělení CACT předkládají příslušní rozhodčí. Konečné potvrzení provede sekretariát ČMKU. Úkolem sekretariátu ČMKU je zkontrolovat, zda navrhovaní psi splňují požadavky pro udělení ocenění CACT.

### 7. ROZHODČÍ

Rozhodování a hodnocení psů mohou provádět pouze rozhodčí pověřeni svou národní organizací k rozhodování v dané disciplíně. Jsou povinni rozhodovat v souladu s příslušnými platnými předpisy FCI. Rozhodčí smí působit v jiné zemi pouze poté, co mu to bylo písemně povoleno členskou organizací FCI, ke které přísluší. O počtu psů, které bude



posuzovat, musí být rozhodčí informován s dostatečným předstihem. Organizátor trialu je povinen poslat rozhodčímu tyto informace, i informace o místu a datu akce, předem a písemně. Odměny rozhodčím závisejí na individuálních předpisech zvučí národní organizace, nebo na písemné smlouvě mezi rozhodčím a organizátorem trialu. O ustanoveních ohledně odměn musí být rozhodčí informován při doručení pozvánky.

## 8. VEDOUcí AKCE A ASISTENTI

Rozhodčímu musí při práci vždy pomáhat vedoucí akce nebo potřební asistenti. Tyto osoby musí plynule ovládat preferovaný jazyk rozhodčího, kterým musí být jeden ze čtyř pracovních jazyků FCI. Musí dobře znát předpisy FCI i zvláštní předpisy země, kde se trial koná. Organizátor nesmí úkolem starat se o rozhodčího pověřit osobu, která se má účastnit trialu.

## 9. PROVÁDĚCÍ USTANOVENÍ

Každý organizátor trialu CACT je povinen řídit se předpisy FCI a pravidly a zákony příslušného národního kynologického klubu, který je členem FCI. Tato pravidla nesmí být v rozporu s předpisy FCI.



## Řád pro udělování titulu "ŠAMPION PRÁCE ČR"

### Udělení titulu Šampion práce (výkonu) v pasení je podmíněno:

- trojím získáním titulu CACT ČR nejméně ve dvou výcvikových sezónách (výcviková sezóna = kalendářní rok), z toho minimálně jednou na mezinárodní, národní nebo republikové soutěži,
- získání CACT a Res. CACT potvrdí rozhodčí vystavením osvědčení a zapsáním do průkazu původu psa,
- po získání potřebného počtu CACT zašle majitel psa nebo feny osvědčení o získání CACT a průkaz původu psa (zahraníční majitel fotokopii průkazu původu psa) sekretariátu ČMKU, který vydá potřebný doklad a diplom a vydání zaznamená do jím vedené evidence.



### Další podrobnosti:

- CACT - čekatelství šampionátu práce (výkonu) se uděluje nejlepšímu jedinci plemene na mezinárodních, republikových, národních nebo speciálních (klubových) soutěžích a zkouškách z výkonu v pasení (dále jen soutěžích), konaných v ČR, na kterých jsou disciplíny schválené pro udělování tohoto titulu a zařazených na základě požadavku členů ČMKU do plánu vrcholných výcvikových akcí na příslušný rok.
- CACT se může udělit nejlepšímu psovi nebo feně, kteří se v soutěži, pokud není propozicemi uvedeno jinak, umístili na 1.místě v nejvyšší výkonnostní třídě (v každém plemeni) nebo splnili předepsaný bodový limit (70 % bodů). Druhý pes nebo fena v pořadí nebo se splněným bodovým limitem může obdržet Res. CACT.
- CACT a Res. CACT se může udělit i psovi nebo feně, kteří již titul Šampion práce mají.
- Navrhnout psa nebo fenu na CACT a Res. CACT může jen rozhodčí, který je delegovaný na příslušnou soutěž.
- CACT a Res. CACT není nárokový titul a uděluje se jen za mimořádně kvalitní výkony předváděné v průběhu celé soutěže.
- Pokud získá v soutěži CACT ČR jedinec, který už má potvrzený titul Šampion práce ČR, přízná se CACT jedinci ve stejném plemeni, který obdržel Res. CACT. Potvrzení tohoto titulu si ověří majitel jedince s Res. CACT na sekretariátu ČMKU.



## Směrnice pro udělování CACIT na mezinárodních zkouškách v pasení

Tyto předpisy nahrazují stávající předpisy FCI pro trialy, při nichž bylo možné udělovat "Certificat d'Aptitude au Championnat International de Travail de la FCI" („FCI Mezinárodní pracovní šampion“) a „FCI International Working Champion Herding“ („FCI Mezinárodní pracovní šampion v pasení“). U těchto akcí účtuje FCI poplatek, jehož výši určuje valná hromada FCI. Tento poplatek je splatný při doručení seznamu s výsledky (CACIT / Res. CACIT) a katalogů, i když nebyl udělen žádný CACIT.

### 1. ZÁKLADNÍ USTANOVENÍ

Trialy CACIT v souladu s předpisy FCI je oprávněna pořádat každá členská organizace FCI. Členské organizace jsou výlučně odpovědné určit, na kterých trialech je možné udělovat CACIT. Žádost o schválení trialu CACIT jsou povinny zaslat FCI. O trialech CACIT v souladu s předpisy FCI musí být členské organizace FCI informovány oficiálním rozpisem.

Trialy, které byly schváleny FCI, musí být označeny takto: "**International Trial with Attribution of the CACIT of the FCI**" (**Mezinárodní trial s udělováním CACIT FCI**). Katalog těchto trialů musí být jasně označen logem FCI a těmito slovy: "**Fédération Cynologique Internationale (FCI)**".

### 2. ŽÁDOSTI

Žádosti o uspořádání trialu CACIT schváleného FCI musí být zasílány prostřednictvím členské organizace FCI generálnímu sekretariátu FCI a osobě pověřené v příslušné FCI komisi, nejpozději 3 měsíce před a nejdříve 4 roky před datem trialu. Příslušná komise vypracuje kalendář akcí, předá ho kanceláři FCI, která ho potom dále rozešle všem členům a smluvním partnerům FCI. Na žádosti musí být bezpodmínečně uvedena disciplína Herding, Utility, nebo Tracking (pro pasení, psy pomocné, stopovací).

### 3. OMEZENÍ

Pořádání trialů v tentýž den FCI povolí pouze v případě když se budou konat v místech vzdálených od sebe vzdušnou čarou minimálně 200 km; jinak je možné udělit povolení pouze pokud pořadatel, který předložil žádost jako první, dá souhlas žadateli druhému. Žádný trial CACIT v dané disciplíně nesmí být pořádán v den Mistrovství světa v téže disciplíně (Herding, Utility, Tracking).

### 4. ZVLÁŠTNÍ POŽADAVKY / PŘIJETÍ PSŮ

Pro identifikaci psů jsou přípustné mikročipy (norma ISO) i tetování. Pokud v příslušné zemi nejsou k dispozici čtecí skenery, musí si účastník přinést skener vlastní. V rámci trialu CACIT schváleného FCI mohou být uspořádány různé výkonnostní úrovně, ale CACIT může být udělen pouze na úrovni nejvyšší (třída 3). K přihlášce musí být přiložena kopie osvědčení od příslušné kynologické organizace dokládající, že se pes požadované výkonnostní úrovně smí zúčastnit.



### 5. OCENĚNÍ

Titul CACIT nebo Res. CACIT může být udělen pouze těm psům, kteří:

- získali ocenění minimálně VELMI DOBRÝ na některé výstavě psů (důkaz musí být předložen spolu s přihláškou k trialu)
- získali ocenění minimálně VELMI DOBRÝ na příslušném trialu, CACIT není na ocenění automaticky vázán,
- patří podle terminologie plemen FCI k plemenům podrobovaným pracovní zkoušce ve skupinách 1, 2 a 3 (Utility, Tracking),
- patří podle terminologie plemen FCI k plemenům podrobovaným pracovní zkoušce pasení ve



skupinách 1, 2 a 5 (Herding).

## 6. POTVRZENÍ CACIT

Návrhy na udělení CACIT předkládají příslušní rozhodčí. Konečné potvrzení provede FCI. Úkolem generálního sekretariátu FCI je zkontrolovat, zda navrhovaní psi splňují požadavky pro udělení ocenění CACIT (s výjimkou požadavku uvedeného v bodě 5).

## 7. ROZHODČÍ

Rozhodování a hodnocení psů mohou provádět pouze rozhodčí pověřeni svou národní organizací k rozhodování v dané disciplíně. Jsou povinni rozhodovat v souladu s příslušnými platnými předpisy FCI. Rozhodčí smí působit v jiné zemi pouze poté, co mu to bylo písemně povoleno členskou organizací FCI, ke které přísluší. O počtu psů, které bude posuzovat, musí být rozhodčí informován s dostatečným předstihem. Organizátor trialu je povinen poslat rozhodčímu tyto informace, i informace o místu a datu akce, předem a písemně. Odměny rozhodčím závisejí na individuálních předpisech zvoucí národní organizace, nebo na písemné smlouvě mezi rozhodčím a organizátorem trialu. O ustanoveních ohledně odměn musí být rozhodčí informován při doručení pozvánky.



## 8. VEDOUcí AKCE A ASISTENTI

Rozhodčímu musí při práci vždy pomáhat vedoucí akce nebo potřební asistenti.

Tyto osoby musí plynule ovládat preferovaný jazyk rozhodčího, kterým musí být jeden ze čtyř pracovních jazyků FCI. Musí dobře znát předpisy FCI i zvláštní předpisy země, kde se trial koná. Organizátor nesmí úkolem starat se o rozhodčího pověřit osobu, která se má účastnit trialu.

## 9. PROVÁDĚCÍ USTANOVENÍ

Každý organizátor trialu CACIT je povinen řídit se předpisy FCI a pravidly a zákony příslušného národního kynologického klubu, který je členem FCI. Tato pravidla nesmí být v rozporu s předpisy FCI.

*Tyto předpisy byly schváleny na schůzce generálního výboru FCI v Berlíně dne 31. října 2007 a jsou platné od 1. ledna 2008. Text tučným písmem a kurzívou schválil Generální výbor FCI v Madridu dne 1. dubna 2008.*

DODATEK:

### **MEZINÁRODNÍ PRACOVNÍ ŠAMPION A MEZINÁRODNÍ ŠAMPION V PASENÍ**

Titul „FCI International Working Champion“ (FCI Mezinárodní pracovní šampion) nebo „FCI International Herding Champion“ (FCI Mezinárodní šampion v pasení), může být udělen pouze



„Utility“ nebo „Herding“ psům, kteří získali: minimálně známku **VELMI DOBRÝ** na výstavě FCI ve třídě otevřené, střední, pracovní nebo šampionů a dvě ocenění CACIT nebo Res. CACIT udělené dvěma různými rozhodčími ve dvou různých zemích, *nebo na dvou trialech uspořádaných dvěma různými členskými organizacemi FCI (i když byly tyto dvě akce uspořádány v téže zemi).*

Žádosti musí být předkládány prostřednictvím národní kynologické organizace (ČMKU) a tituly potvrzuje FCI.



## Pasení z pohledu rozhodčího

(Radko Loučka – předseda sboru rozhodčích sekce pasení Kynologické jednoty ČR)

*V časopise Psí sporty vyšla série článků jejichž cílem bylo sestavení jednotné metodiky posuzování zkoušek a soutěží v ovládní ovčáckých psů v pasení ovcí. Cílem článků bylo zároveň představit úkoly, které má pes při ovládní ovcí zvládat. S laskavým svolením šéfredaktora tohoto dvouměsíčníku Jakuby Štýbra mohou být otištěny i v Borderholiku a uveřejněny na WEB stránkách [www.bcccz.cz](http://www.bcccz.cz) a [www.paseni.unas.cz](http://www.paseni.unas.cz). Děkujeme.*

### O POSUZOVÁNÍ OBECNĚ

#### Co je a není v rádech

Zdaleka ne všechno ohledně ocenění výkonu psů a jejich psovodů lze obsáhnout v rádech. Je v nich hlavně uvedeno co má a nemá pes dělat. Výklady posuzování mohou být různé. Každý rozhodčí může mít na výkony psa a jeho páníčka svůj názor, který se pak promítne do hodnocení. Výroky rozhodčích by se však neměly příliš lišit. Psovod by pak měl alespoň tušit za co a jak bude penalizován, nesplní-li se psem požadovaný úkon tak jak by měli.

Ohodnocení výkonu psů by mělo probíhat podle dohodnutých společných zásad. Soutěžící si zaslouží, aby výkony psů posuzoval rozhodčí, který má výborné znalosti, zkušenosti a je spravedlivý. Rozhodčí má jedno velké privilegium, jeho výrok je, zcela právem, definitivní. Rozhodčí své výjimečné pravomoci nesmí zneužívat. Neustále si musí být vědom své veliké odpovědnosti vůči psům, psovodům, pořadatelům i divákům.

#### Jaký by měl rozhodčí být

Rozhodčí z výkonu se při posuzování psů na zkouškách a soutěžích v pasení ovcí řídí ustanoveními řádu pro ochranu zvířat při veřejném vystoupení a zkušebního řádu Kynologické jednoty (KJ) ČR. Oba tyto řády musí bezpodmínečně znát do detailů. Kromě toho by však měl mít s pasením pomocí psa praktické zkušenosti, znát reakce psů i pasených zvířat, a měl by rovněž umět používat zdravý rozum. Může se totiž vyskytnout mnoho situací, které v rádech popsány nejsou. Právě potom přijdou na řadu zkušenosti a zdravý rozum.

Rozhodčí by měl být charakterním a důsledným člověkem. Jeho názory se nemusí úplně přesně shodovat s názory druhých, musí je však umět zdůvodnit a stát si za nimi v každé situaci. Jeho výroky budou ochotně přijímány ale jen v případě, pokud bude jednat s každým soutěžícím stejně. To je také podmínka působení rozhodčího – být absolutně nestranný.



Dle řádu pro ochranu zvířat může být oficiálním rozhodčím při veřejném vystoupení nebo svodu zvířat pouze osoba s takovými teoretickými a praktickými znalostmi o zvířatech, aby byla schopna:

- rozpoznat zjevné příznaky zhoršeného zdravotního stavu psa, se kterým je manipulováno,
- zjistit změny v chování psa a ostatních využívaných zvířat ve vztahu k jejich pohodě,
- určit, zda celkové prostředí je vhodné k zachování zdraví a pohody psa a zvířat,
- zabezpečovat péči o psa, ovládat psa, provádět jeho výcvik a předvést s ním požadovanou činnost,
- zabezpečit ochranu zvířat při výcviku, včetně veřejného vystoupení nebo svodu.

#### Při posuzování zkoušek psa rozhodčí hodnotí především:

A. Stupeň splnění požadavků na provádění jednotlivých cviků podle náročnosti jednotlivých výkonnostních stupňů.

B. Spontánnost projevu psa - s jakou chutí, ochotou, radostí, případně razancí pes pracuje (plní jednotlivé úkoly).

- C. Jak pes reaguje na povel psovoda, s jakou přesností a s jakou rychlostí.
- C. Jakých chyb a nedostatků se pes nebo psovod dopouští.
- D. Spolupráci psovoda se psem.

### Doporučení rozhodčím pro rozhodování:

1. Jednotlivé úkoly hodnotit jako celek, na základě celkového dojmu z jejich provedení.
2. Nechat si rezervu bodů pro další účastníky (může přijít na řadu i lepší).
3. Pokud není penalizace za danou chybu přímo stanovena, měla by platit zásada přiměřenosti.
4. Přísněji posuzovat hrubé chyby v práci psa (kousání) než splnění úkolu (průchod brankou).
5. Upřednostnit ochotu psa k okamžitému provádění jednotlivých cviků před jejich plněním s „přemlouváním“.
6. Brát v úvahu, že jak se zvířata manipulovat, pes často ví přesněji než člověk.
7. Vždy je nutné mít na zřeteli, že se pracuje s živými zvířaty. Posuzuje-li rozhodčí styl práce, sleduje jak pes působí na zvířata, zda správně odhaduje vzdálenost od nich, jak rychle reaguje na změny pohybu stáda (zda včas zakročí) a jakým tlakem na zvířata působí. Záporně jsou posuzovány především únikové reakce zvířat (jejich rychlý pohyb pryč od psa) a jejich obranný postoj.
8. Poslušnost psa nesmí být samoúčelná, musí se projevovat i v ostatních částech výkonu, nejen v klidu v blízkosti psovoda.
9. Negativně by se mělo posuzovat, když k vykonání příkazu psovod musí povel několikrát opakovat nebo je vyslovovat příliš důrazně.
10. Rozhodčí by měl být k psovodům vstřícný. Pokud se jim například nedaří vykonat úkol z objektivních důvodů (např. rušivé vlivy zvenčí, vzpurné ovce), může dát pokyn k plnění dalšího úkolu, k přerušení „běhu“ nebo k jeho ukončení s tím, že se může běh opakovat.
11. Rozhodčí by měl být vstřícný i ke psům a paseným zvířatům. Pokud u nich vidí přílišnou únavu nebo stres, měl by „běh“ ukončit.



### Doporučení psovodům a divákům

1. Jelikož v některých oblastech posuzování zkoušek a soutěží v pasení ovcí je možný velmi pružný výklad, musí soutěžící důvěřovat rozhodčímu víc, než je tomu u mnoha jiných sportů. Měl by také dbát jeho pokynů.



2. Pokud psovod vidí, že jeho pes úkol nezvládne, nebo se situace vyvíjí tak, že by mohla přinést psovi nebo ovcím velký stres nebo dokonce zranění, bylo by vhodné, aby sám dobrovolně ze zkoušky nebo soutěže odstoupil.

3. Diváci i soutěžící by v době, kdy pes pracuje na parkuru, neměli vyrušovat, nahlas fandit a hlavně by si měli ohlídat své psy, aby nevběhli na parkur. Výroky rozhodčího by neměli, i v případě že s nimi nesouhlasí, hlasitě komentovat nebo rušit pískáním.

### Závěr

Cílem zkoušek a soutěží ovčáckých psů v pasení ovcí by měla být podpora takové práce ovčáckého psa, která by byla využitelná v praxi a pomohla by vybírat ty nejlepší jedince pro další chov. V tomto ohledu je odpovědnost každého rozhodčího jasná a významná.

## JAK POSUZOVAT „OUTRUN“

„Outrun“ je jedním z nejdůležitějších cviků, které by měl ovčácký pes při pasení ovcí zvládnout. Znamená výběh k ovcím. Je součástí cviku, kterému se říká „gathering“, tedy sbírání nebo shromažďování ovcí. Kromě „outrunu“ sem patří ještě „lift“ a „fetch“. V odborné literatuře je způsob pasení, v němž je zařazen „gathering“, někdy označován jako „collecting style“.

### Jak by měl „outrun“ vypadat?

Před zahájením zkoušky nebo soutěže jsou ovce z pomocného košáru vyhnány na volné prostranství a na určeném místě stabilizovány. Ovčák se se svým psem postaví k předem určené základní metě, kterou vyznačuje dřevěný kolík, a čeká na povel rozhodčího. Úkolem psa v tomto cviku je vyběhnout od ovčáka směrem k ovcím, sehnat je dohromady a přivést k ovčákovi. Vzdálenost skupiny ovcí od ovčáka bývá různá, záleží na výkonnostním stupni a druhu soutěže. V našich řádech je v prvním výkonnostním stupni skupina ovcí vzdálena 75 metrů, ve druhém 150 metrů a ve třetím 300 metrů. Na mezinárodních soutěžích se lze setkat i se vzdáleností 450 metrů.



Start psa k ovcím by měl být z těsné blízkosti psovoda. Pes může být při vyběhnutí směřován na kteroukoli stranu (pokud rozhodčí stranu neurčí). Měl by vyrazit vhodným tempem a účelně. Cvik by měl být proveden bez zastávek nebo povelů, s výjimkou povelu při startu a pro ukončení „outrunu“. Pes by neměl běžet ani přímo k ovcím (tight), ani by neměl běžet tak doširoka, aby ztratil s ovcemi oční kontakt. Ideální je, když běží širokým obloukem hruškovitého tvaru. Skupinu ovcí by měl oběhnout. Vypracování úkolu by proto mělo být pokud možno prostorné. Pes se má dostat za ovce tak, aby je nepoplašil, ale aby je zároveň připravil o možnost běžet zpátky do košáru. „Outrun“ končí, když pes doběhl za ovce, k místu, kterému se říká bod rovnováhy (point of balance). Je to místo, které mu umožní, pokud se ovce přemístily od jim vymezeného stanoviště, aby je přivedl v přímé linii k první překážce, nebo k psovodovi.

### Za co a jak strhávat body?

Rozhodčí má pro tento cvik obvykle k dispozici 20 bodů.

Nesplnění některého z požadavků je penalizováno. Penalizován není akorát povel ke zpomalení nebo zastavení na konci cviku. Pokud pes zkrří dráhu (což je považováno za nejhorší chybu), je mu odečteno minimálně 10, maximálně 19 bodů. Při soutěži vyšší úrovně (kvalifikace, mistrovství) může být pes za překřížení trasy, pokud se nevrátí do původního směru, diskvalifikován. Diskvalifikován by měl být také pes, který se dostane mimo hranici parkuru, nebo který se vrátí zpět k psovodovi, aniž by úkol dokončil. Velkou ztrátou bodů je penalizováno těsné (tight) oběhnutí ovcí (až 15 bodů).

Ostatní chyby již nejsou tak významné, ztrácí se za ně maximálně 10 bodů. Takovou penalizaci dostane například pes, který nedosáhne bodu rovnováhy (stádo neoběhne) a ovce žene pryč, směrem ke sběrné ohradě. Pokud pes bod rovnováhy přeběhne, ztrácí až 5 bodů. Až 5 bodů může pes ztratit i



za to, že zazmatkuje a třeba běhá v kruzích (hledá ovce). Až 4 trestné body může dostat pes, který má „outrun“ příliš široký (tzv. čtvercový) a ztrácí s ovcemi kontakt. Pokud pes startuje od psovoda příliš daleko, může dostat penalizaci jednoho až dvou bodů. Považuje se to za nespravedlivou výhodu. Pokud se pes při „outrunu“ zastaví, aby si odpočinul, odečítají se mu tři body za nedostatečnou kondici. Za každé krátké zastavení na parkuru a za každý povel, který pes dostane navíc, se odečítá jeden bod.

### Úleva pro „outrun“ v prvním výkonnostním stupni

V prvním výkonnostním stupni může psovod nechat psa u mety a odejít zhruba na polovinu vzdálenosti mezi metou a psem. Pak psovi dá povel k oběhnutí stáda. Může i popojít stranou, aby u

psa dosáhl širokého „outrunu“. Tento způsob provedení cviku musí rozhodčímu před zahájením běhu nahlásit. Tím ztrácí polovinu možných bodů, tedy 10. Pokud se psovod včas vrátí k metě (než pes doběhne k ovcím), za „lift“ již body neztrácí. Většinou to však nestihne, nebo nechce stihnout, a pak ztrácí polovinu bodů i u dalších dvou úkolů, tedy u „lift“ a „fetch“.

### Závěr

Každý rozhodčí má právo ohodnotit daný cvik počtem trestných bodů, tak jak je to dle něho spravedlivé. Většinou má k dispozici určité rozpětí. Horní hranici bodů, tedy plný počet trestných bodů, dává většinou jen při velmi špatně provedeném cviku, případně u zkoušek a soutěží vyššího výkonnostního stupně. Při zkouškách nižšího stupně může být k chybám tolerantnější. Pokud není penalizace za danou chybu přímo stanovena, měla by platit zásada přiměřenosti.

## JAK POSUZOVAT „LIFT“

„Lift“ začíná tam, kde končí „outrun“, tedy v okamžiku kdy pes doběhl za ovce k místu, kterému se říká bod rovnováhy (point of balance). Lift znamená vyzvednutí ovcí. Je součástí cviku, kterému se říká „gathering“. Je to úkol, na jehož správném provedení mnohdy závisí osud celé zkoušky v pasení. Je klíčovou fází práce, protože představuje první skutečný kontakt, který má pes s ovcemi. Má obvykle zásadní význam pro kvalitu dalšího cviku, jímž je „fetch“ (přivedení). Pokud je lift proveden nesprávně, zejména pokud se ovce splaší, ovlivní to téměř veškeré reakce ovcí na práci psa, a tedy i způsob, jakým je realizován zbytek dráhy.



### Jak by měl „lift“ vypadat?

Hlavním cílem liftu je otestovat schopnost psa ovládat ovce pevným a klidným způsobem, aniž by je rušil. V okamžiku „liftování“ se pes buď stane nevídaným „predátorem“, nebo „přítelem“. Pokud se stane přítelem (což je samozřejmě ideální), ovce se ochotně podrobí jeho tlaku.

Dosažení bodu rovnováhy by mělo být v pohybu psa ztelně signalizováno. Pes obvykle v dostatečné vzdálenosti od ovcí zastaví, obrátí se směrem k ovcím a pomalu se k nim začne přibližovat (většinou k tomu nepotřebuje žádný povel). Může zalehnout, ale není to podmínkou. Někteří psi si zásadně nelehají. Bod rovnováhy je místo, které i v případě, že se ovce přemístily od jim vymezeného stanoviště, psovi umožní, aby je přivedl v přímé linii k psovodovi (u druhého a třetího výkonnostního stupně k první překážce). Ovce pokaždé nezůstanou u kůlu, takže bod rovnováhy se bude měnit v závislosti na jejich poloze.

Psovi se povel k zastavení dát může, ale nemusí. V žádném případě však není dání povelu, ani způsob jeho provedení (zalehnutí, stání) penalizováno. Někteří „moudří“ (zkušení) psi žádný povel pro lift nepotřebují. Instinktivně se přizpůsobí pohybu ovcí, tj. zastaví v takové vzdálenosti od ovcí, aby je nevyplašili a právě v místě ideálním pro jejich navedení na přímou linii ve směru k první překážce. K ovcím pak „vyrazí“ ve vhodný okamžik, správnou rychlostí a ve vhodné pozici (přikrčené, vzpřímené) - na způsob pohybu psa ovce dost citlivě reagují.



### Za co a jak strhávat body?

Rozhodčí má pro tento cvik k dispozici deset bodů. Pokud ovce zjistí, že se k nim pes blíží, mohou se leknout a odběhnout. Na rozhodčím je správně posoudit, zda leknutí způsobil pes nesprávným způsobem vypracování „outrunu“, případně zhodnotit způsob, jakým se pes ke stádu přiblížil a „vyzvedl“ ho k pochodu požadovaným směrem.

Zpočátku se může rozhodčímu zdát, že pes zastavil příliš brzy nebo přeběhl, i když ve skutečnosti dosáhl správného bodu rovnováhy. Měl by proto vyčkat až na reakci ovcí, teprve pak případně přidělovat trestné body.

Příliš brzké zastavení nebo přeběhnutí může mít podobný účinek, tedy vytlačení ovce z přímé linie pohybu k první překážce (nebo u první výkonnostní třídy k psododovi), proto by měl být za obě chyby odečten stejný počet trestných bodů. Nejsou to chyby příliš závažné, tudíž mohou být penalizovány dvěma body.

Někdy se může stát, že se ovce bez zavinění psa rozběhnou dolů (nahoru) po dráze, ještě než pes dosáhne bodu rovnováhy. Pokud se však pohybují v přímé linii k první překážce, neměl by pes přijít o žádné body.

Pokud by pes ve snaze vyhnout se přímému přiblížení k ovčím v patřičné vzdálenosti od nich běhal ze strany na stranu, ztratil by čtyři body. To není produktivní způsob, jak hnát ovce, pes by měl mít „odvážný“ přístup k práci - přístup jasně rozeznatelný. Pes by jim měl dát najevo již při prvním kontaktu, jak rychle a v jakém směru se mají pohybovat.

Pokud pes při *liftu* zalehne a jen tak na ovce „zírá“, navíc vyžaduje několik striktních povelů, aby se k ovčím začal přibližovat (tzv. „černé povely“), měl by dostat minimálně dva trestné body. Pokud musí psodod tyto doplňkové povely několikrát a důrazně opakovat, může pes za tento úkol ztratit i polovinu bodů.

Někdy je pes příliš ostrý (dravý) - rozdělí ovce, když mezi ně vběhne a pokouší se po nich chňapat (tzv. *gripping*). Tato chyba, pokud není ovčím znatelně vyprovokovaná, by měla být přísně potrestána vysokým počtem bodů, obvykle devíti. Psovi pak zůstane pouze jeden bod, aby mohl pokračovat.

Pozor, je však velký rozdíl mezi štípnutím a chňapnutím – to by měl rozhodčí umět rozeznat. Pokud se pes řádně a odborně pokusil přimět ovce k pohybu a není jiná možnost, než uplatnit zřejmější autoritu, může štípnout tvrdohlavou ovci do mulce nebo do spěnky. Za toto štípnutí, protože se jednalo o zřejmou nutnost, se odečítá obvykle pouze jeden bod, za opakované štípnutí dva body. Psodod může dát psovi k štípnutí povel – dání povelu, pokud je na místě, se nepenalizuje.

Když je pes na vzdálené straně od ovce, rozhodčí někdy jen obtížně zjistí, zda skutečně chňapal. Pokud si je ale jistý, že pes chňapnul (obvykle se to pozná podle toho, že vytrhne ovci z rouna chomáč vlny) a navíc nevyprovokovaně, bez váhání by ho měl diskvalifikovat a nařídít psododovi, aby ho okamžitě odvolal.



### **Závěr**

Každá fáze práce do jisté míry určuje, jak budou ovce reagovat na fázi následující. Například příliš těsný „*outrun*“ má obvykle negativní vliv na „*lift*“, který zase může pokazit „*fetch*“ a vlastně celý další průběh zkoušky. Rozhodčí obvykle s přidělením bodů za „*outrun*“ čeká na „*lift*“, obdobně s přidělením bodů za „*lift*“ čeká až na průběh „*fetch*“. A o něm se dozvíte příště.

## **JAK POSUZOVAT „FETCH“**

### **Jak by měl *fetch* vypadat?**

Je to úkol, při němž by měly být ovce dovedeny z místa, kde byly „*liftovány*“ (viz článek v minulém čísle časopisu), v přímé linii (pomyslným koridorem o šířce zhruba deseti metrů) k ovčákovi. Ve druhém a třetím výkonnostním stupni by navíc měly být provedeny skrz „*fetchovou*“ branku, která je umístěna zhruba ve dvoutřetinové vzdálenosti mezi metou, u které stojí ovčák, a metou, kde by měly stát ovce v době, kdy je k nim vyslán pes. Průchod „*fetchovou*“ brankou by měl být široký sedm metrů.

K ovčákovi by měly být ovce vedeny přímým směrem neměnným tempem. Pes by měl být neustále na nohou a kráčet za ovčím nebo vedle nich (aby udržel přímou linii), bez zbytečných odchylek na jednu nebo druhou stranu („*flankování*“). Měl by je udržovat v chůzi, aniž by je popoháněl nebo jim dovolil zastavit se a pást. Jinými slovy měl by být natolik blízko, aby měl s nimi dobrý kontakt, ale natolik daleko vzadu, aby je nerušil. Upřednostňuje se, když pes pracuje sám bez zbytečných povelů ovčáka.

„Fetch“ končí, když ovce obejdou ovčáka tak, aby se vydaly přímým směrem k první „drivové“ brance. **Za „fetch“ lze získat dvacet bodů.**

### Vzájemné vazby

Na závěr mého minulého příspěvku, ve kterém jsem popisoval posuzování úkolu „lift“, jsem napsal, že každá fáze práce psa do jisté míry určuje, jak budou ovce reagovat na fázi následující. Například příliš těsný „outrun“ má obvykle negativní vliv na „lift“, který zase může pokazit „fetch“ a vlastně celý další průběh zkoušky. Rozhodčí proto obvykle s přidělením bodů za „lift“ čeká až na průběh úkolu „fetch“.

Nyní bych k tomu chtěl dodat, že pokud některý úkol skončí na jiném místě, než by skončit měl, další úkol již je automaticky zatížen několika dalšími body. Pokud tedy „fetch“ nezačne v místě, kam byly ovce pomocníkem navedeny, ale někde stranou, je úkol automaticky zatížen pěti body za to, že se pět ovcí ocitlo mimo linii, která vede přímo k ovčákovi. Rovněž pokud úkol „fetch“ skončí tím, že ovce obejdou ovčáka ve vzdálenosti větší než zhruba pět metrů, automaticky se zatíží další úkol „drive“ pěti body, protože se pět ovcí ocitlo mimo přímou linii od ovčáka směrem k první „drivové“ brance.



### Nesprávný styl práce psa

Pokud ovce nejsou vedeny v chůzi neměnným tempem, pes je popoháněn přerušovaně, dovoluje jim zastavit se a pást, neustále si lehá, vstává a dobíhá je, příliš „flankuje“ (běhá ze strany na stranu a proto ovce kličkují), nelze hovořit o správném vedení. Zkušený pes je obvykle schopen přivést ovce k ovčákovi jen pomocí malých „flanků“ a velmi malého počtu povelů.

Za špatný styl práce může pes obdržet hodně trestných bodů. Za každý povel, kterým musí ovčák práci psa korigovat, totiž rozhodčí obvykle strhává jeden bod, za každé zastavení ovcí, nebo i za každé vychýlení ovcí z přímého směru v důsledku přílišného „flankování“ obvykle strhává body dva. Když se pes dostane před ovce a oběhne je (zkříží cestu mezi ovčákem a ovcemi), rozhodčí strhává tři body. (Některý rozhodčí ale tento „přestupek“ hodnotí velmi přísně, ponechají za fetch jen jeden bod, aby mohl pes dál pokračovat).

### Linie je třeba dodržovat

Ovce se při pochodu směrem k ovčákovi mohou z přímé linie vychýlit zhruba pět metrů na každou stranu. Za každou ovci, která se z přímé linie vychýlí více než pět metrů, se ztrácí jeden bod. Záleží také na tom, jak daleko se ovce z pomyslného koridoru vychýlí. Pokud například skupina pěti ovcí opustí pomyslný koridor přímé linie o více než dalších zhruba deset metrů, ztrácí se deset bodů.

Pokud jsou ovce udržovány při pochodu k ovčákovi v přímé linii, je poloha psa vůči stádu nepodstatná. Může tedy jít i v těsné blízkosti za nimi, nebo vedle nich, a žádné body se mu za to neodečítají.



### Opakovaným pokusem se více bodů nezíská

Pokud jsou ovce „liftovány“ více než pět metrů mimo přímou linii, kterou tvoří pomyslná spojnice ovčáka s původním stanovištěm ovcí, nemusí je pes vracet zpět na původní stanoviště, ani na tu pomyslnou spojnicí, protože již stejně minimálně pět bodů ztratil tím, že se pět ovcí dostalo mimo přímou linii. Navíc při tomto manévru, který se většinou neobejde bez několika povelů, může pes ztratit další body. Jednodušší je nechat psa ovce „řídít“ v přímém směru k ovčákovi a to i na parkuru druhého a třetího výkonnostního stupně, kde mají ovce projít „fetchovou“ brankou. Za každou ovci, která skrz tuto branku neprojde, se totiž uděluje jeden trestný bod. Opakovaným pokusem pes více bodů nezíská, naopak, může ještě nějaké ztratit. Pokud ovce brankou neprojdou, nemá tedy cenu je vracet a zkoušet to znovu.

### Výsledek mohou ovlivnit ovce

Každá skupina ovcí se může chovat jinak. Úkolem rozhodčího je poznat, zda se při „*liftování*“ nebo při pochodu k metě ovce dostaly mimo přímou linii, protože jsou



„jankovité“, nebo zda jejich „reakcí“ způsobil pes. Pokud pes „vyfasoval“ skupinu ovcí, ve které je nějaká „potížistka“, měl by to rozhodčí poznat a podle toho jeho práci posuzovat. Často se například stává, že se ovce rozeběhnou dolů po dráze (zejména když je parkur na svahu a startovní meta je na jeho spodní části). Pokud běží v přímé linii k ovčákovi a pes za nimi, rozhodčí body nestrhává (i když by správně neměly běžet, ale pohybovat se klidným tempem).

Někdy mají ovce tendenci stále se vychylovat do jedné strany. Pes, aby je udržel v pochodu po přímé linii, se musí držet po jejich boku a občas je „vrátit“ na pomyslnou spojnicu, což se většinou neobejde bez několika povelů ovčáka. Za takový styl práce se body většinou také nestrhávají.

Pokud například ovčák „vyfasuje“ skupinu ovcí, z níž se stále nějaká ovce odděluje, nebo se naopak stále psovi „staví“ na odpor a pes na to správně reaguje, rozhodčí obvykle posuzuje práci psa méně přísně, než když se ovce, zjevně vinou psa, od stáda odděluje, nebo se otáčí směrem k němu.

### Nesprávné vedení psa ovčákem

Rozhodčí posuzuje i práci ovčáka. Více bodů odečte ovčákovi, který připustil, aby se „dobré“ ovce vychýlily mimo linii, než jeho kolegovi, který měl „jankovité“ ovce, ale ze všech sil se snažil je udržet pomocí psa v přímé linii.

### Ovčáka u mety je třeba obejít

Vždy je třeba si pamatovat, že překážky jsou na parkuru proto, aby jimi stádo prošlo, nebo aby je obešlo. To plně platí na konci úkolu „*fetch*“. Psovod a jeho stanoviště jsou považovány za překážku. Pokud ovce ovčáka neobejdou, znamená to, že „*fetch*“ nebyl správně vypracován. Za tuto chybu rozhodčí obvykle odečítá polovinu možných bodů, tedy deset. Ovce by však měly být přihnány k ovčákovi alespoň na vzdálenost pět metrů. Stejný počet bodů (deset) se odečítá za to, když je „otočka“ za psovodem provedena z nesprávné strany. Když je „otočka“ příliš široká (více než pět metrů), odčítávají se dva body. Pokud jsou ovce „obráceny“ příliš těsně u ovčáka, mohou některé z nich projít kolem něj z druhé strany. Za každou ovci, která kolem ovčáka neprojde, se ztrácí dva body. Pokud ovčáka neobejde pes, ztrácí jeden bod.



### Hrubosti psa nelze tolerovat

Rozhodčí by měl být velmi přísný na psa, který vbíhá mezi ovce, nebo se snaží po nich chňapat. Za to obvykle odečítá pět nebo deset bodů. Pokud by ale byl pes hodně hrubý, nebo by neustále na ovce dorážel a způsoboval jim stres, rozhodčí by měl požádat psovoda, aby psa z parkuru odvolal. Vždycky je třeba respektovat welfare ovcí i osobu, která je tak hodná, že je pro potřeby zkoušky nebo soutěže zapůjčí. Rozhodčí by měl psovoda požádat, aby psa odvolal, také v případě, kdyby byl přesvědčen, že je pes ve stresu,

například proto, že začal kulhat, nebo že je vyčerpaný.

### Když už dojdou všechny trestné body

Může se stát, že je pes při vypracovávání některého úkolu (nejen „*fetch*“) na bodovacím lístku penalizován více body, než kolik jich je pro vypracování tohoto úkolu přiděleno. Pokud se mu však podaří úkol dokončit, rozhodčí mu obvykle jeden bod ponechá, aby mohl ve vypracovávání parkuru pokračovat. Pokud se mu však práce psa hrubě nelíbí, může upozornit psovoda, aby sám odstoupil, nebo ho diskvalifikuje. Pokud psovod sám odstoupí, zapíše se mu do výsledků RET (retired).



Zkoušku sice neudělá, ale do celkového hodnocení se mu započítávají body, které získal do té doby, než odstoupil. Pokud všichni ostatní dopadnou hůře, může tak paradoxně i vyhrát soutěž.

## JAK POSUZOVAT „DRIVE“

Pokud úkol „*fetch*“, který jsem popisoval v minulém příspěvku, skončí tím, že ovce obejdou ovčáka ve vzdálenosti větší než zhruba pět metrů, automaticky může rozhodčí zatížit další úkol „*drive*“ pěti trestnými body, protože se pět ovcí ocitlo mimo přímou linii od startovní mety směrem k první „*drivové*“ brance. Úkolem pro psa a samozřejmě i pro jeho psovoda je pohánět (řídit, odvozeno od anglického „*drive*“) ovce tak, aby se vydaly přímým směrem k první „*drivové*“ brance, aby z přímého směru nikam neodbočovaly. Pohánění může být prováděno buď zleva nebo zprava od psovoda. Rozhodčí o tom rozhodne těsně před trialem i s ohledem na terén. Parkur by měl mimo jiné postavit tak, aby na překážky (branky) dobře viděl. Branky jsou v ideálním případě rozestaveny tak, že spolu se startovní metou tvoří pomyslný rovnostranný trojúhelník. Záleží však na rozhodčím, jak branky rozestaví a jaké vzdálenosti mezi nimi vytyčí.



Jakmile ovce projdou první brankou, měl by je pes přimět k tomu, aby změnil směr ke druhé brance. Když i tou druhou brankou projdou, měl by opět změnit směr jejich pochodu a pomalu je hnát k tzv. *sheddingovému kruhu*. Je to vyznačené nebo pomyslné místo, kde by se ovce měly zastavit, případně kde by je měl ovčák spolu se psem rozdělit na dvě skupinky (*shed*). Úkol končí, když ovce vstoupí do *sheddingového kruhu*. Za „*drive*“ lze získat třicet bodů.

### Odlíšnosti podle výkonnostního stupně

*Drive* lze charakterizovat jako kontrovaný pohyb stáda směrem, který požaduje psovod. Ten při tom psa ovládá z větší vzdálenosti, tedy od startovní mety. Pro mladé a nezkušené psy, kteří se řídí při práci se stádem přirozeným instinktem, je daleko těžší hnát ovce od ovčáka, proto se *drive* při zkoušce prvního výkonnostního stupně rozděluje na „*drive together*“ a „*drive away*“. Za oba způsoby vedení pak tým může získat 15 bodů. Při „*drive together*“ jde psovod před stádem a pes za stádem, při „*drive away*“ jde první stádo a za ním pes. Na zkouškách prvního a často i druhého výkonnostního stupně rozhodčí někdy povoluje při „*drive away*“ úlevu v tom, že psovod nemusí stát u mety, ale může jít za psem nebo vedle něho (tomuto způsobu vedení se také říká „*wearing*“, i když označení tohoto způsobu práce psa spíše znamená samostatné vedení stáda psem). Psovod využití tohoto způsobu vedení psa musí při zkoušce rozhodčím předem ohlásit a rozhodčí mu automaticky strhává polovinu bodů, tedy patnáct.

### Požadavky společné s úkolem „*fetch*“

Pro úkol „*drive*“ platí prakticky stejné hodnocení (i bodové) za nesprávný styl práce psa, za nedodržování přímých linií pochodu, křížování při přihánění a za nesprávné vedení psa psovodem jako pro „*fetch*“. Opět platí, že opakovaným pokusem se více bodů nezíská. Pokud tedy ovce neprojdou brankou, nemá cenu je vracet a zkoušet štěstí znovu, protože za každou ovci, která skrz branku neprojde, se uděluje jeden trestný bod.

Opět také platí, že výsledek mohou ovlivnit ovce nebo prostředí. Rozhodčí by měl poznat, zda pes „*vyfasoval*“ klidné nebo jankovité ovce, a podle toho jeho práci posuzovat.



### Příčné pohánění

Většinou největší problém dělá psům tzv. „*příčné pohánění*“, neboli „*cross drive*“. Jakmile ovce projdou první brankou, měly by být hnány v přímé linii přímo napříč dráhou ke středu druhé branky. To by se mělo odehrávat rovnoměrným tempem, přičemž pes ovce žene („*tlačí*“) před sebou. Někteří psi stranové povely v této pozici dobře nechápou a snaží se ovce oběhnout. Tím ale docílí toho, že

ovce po parkuru pochodují nebo častěji běhají stylem „cik-cak“, tedy ze strany na stranu. Pes pak ztrácí jeden až dva body za styl práce a pokud se ovce vychýlí z přímé dráhy směrem ke druhé brance o více než deset metrů, ztrácí další dva body.

Hodně psů má tendenci ovce obracet k pochodu směrem k psovodovi nebo je alespoň „vytlačovat“ ze správné linie do linie, která se stáčí k němu. Pak ale musí psovod před druhou brankou směr pochodu ovčí pomocí psa zkorigovat. Protože při takovém vedení jsou ovce při chůzi napříč dráhou téměř po celou dobu mimo linii, dost často rozhodčí tento „nešvar“ penalizuje dost přísně, a to osmi body. Pokud však psovod dokáže pomocí psa udržet ovce v přímé příčné linii od první k druhé brance, ovce těsně před brankou uhnou do strany, ale nakonec je pes skrz branku provede, ztratí tým pouze čtyři body. Tomuto manévru, který se dost často na parkuru vidí, se říká „banana drive“. Psovod by proto právě v době, kdy se ovce již blíží k brance, měl být obzvláště pozorný.



### Široké obrácení

Obrácení ovcí do správného směru po prohnání brankou musí být co nejúžší (nejtěsnější). Pokud se ovce, než je pes obrátí správným směrem, dostanou příliš daleko od branky (více než deset metrů), pak rozhodčí obvykle odečítá dva až tři body, více či méně v závislosti na poloze ovčí při otáčení. Když se obrácení nepodaří a ovce projdou zpět brankou, rozhodčí obvykle odečte devět bodů.

### Různé způsoby posuzování

Někteří rozhodčí posuzují celý úkol *drive* jako celek, jiní jej člení na tři stejné fáze (tedy jako trasu k první brance, k druhé brance a ke kruhu), další posuzují úkol ve dvou polovinách. První polovina začíná, když ovce obejdou psovoda, a končí, když jsou zhruba uprostřed mezi brankami. Na každém jednotlivém rozhodčím záleží, jak si body rozdělí. Často úkol hodnotí počtem bodů rozdělených na dvě nebo na tři stejně velké části. V tom případě ale ztrácí možnost potrestat hrubé chyby.

To, že v některé části pes udělá extrémně hrubou chybu, se může stát. Například když pes ovce předběhne, obrátí a žene je po parkuru opačným směrem. Za to by měl být potrestán ztrátou dvaceti bodů. Hrubou chybou je také když všechny ovce obejdou první nebo druhou branku z vnitřní strany (blíže k psovodovi). Pokud ovce překročí za první brankou pomyslnou linii bočnice branky vedoucí k druhé brance nebo za druhou brankou linii bočnice branky ve směru k sheddingovému kruhu, pak rozhodčí obvykle chybu penalizuje deseti body. Pokud tyto linie nepřekročí, penalizuje patnácti body nebo požádá psovoda, aby ovce otočil a nasměroval směrem k brance a pokusil se, aby brankou prošly. Není povinností rozhodčího oznamovat, že splnění úkolu neuznal. Pokud si však psovod není jistý, že úkol splnil, měl by se podívat na rozhodčího. Ten mu obvykle pokyne, zda má pokračovat nebo ovce nasměrovat k brance.

### Udržování kontaktu s ovci i s psovodem

Při pohánění musí být pes pod naprostou kontrolou a musí s psovodem spolupracovat. Pohánění přesně znamená, že pes musí udržovat kontakt s ovci a ovládat je po celé dráze. I když ovce udržují přímou linii, rozhodčí může odečíst body psovi, který zůstane tak daleko vzadu, že ztratí kontakt s ovci. Obdobně se posuzuje, když se vydá někam stranou od ovčí. Za každou ztrátu kontaktu, ať je to kdekoli na parkuru, odečítá rozhodčí jeden až dva body (podle míry ztráty kontaktu).

Za ztrátu kontaktu často dává rozhodčí trestné body ke konci „*drivu*“. Když totiž ovce projdou druhou brankou a pes je správně obrátí do přímého směru k sheddingovému kruhu, psovod si oddychne a vydá se směrem ke kruhu, v tu chvíli přestane kontrolovat psa. Pes si toho všimne a přestane se starat o ovce. Dokonce se může stát, že si „uleví“. Za ztrátu kontaktu dostane dva trestné body, ale za „očůrání“ branky nebo „vykálání se“, může být i diskvalifikován. Záleží na tom, jak byl



rozhodčí spokojen s předchozím výkonem psa, případně zda chování psa posoudí „jen“ jako nepozornost psovoda nebo psychickou únavou psa. Obvykle nepřikročí k diskvalifikaci, ale strhne týmu polovinu bodů za „drive“, tedy patnáct.

### **Dokud ovce nejsou v kruhu**

Ve výkladu pravidel jsou někdy nejasnosti. Psovod by měl řídit práci psa od startovní mety dokud pes nedokončí úkol „drive“. Stalo se však pravidlem, že psovod se vydá k sheddingovému kruhu jakmile ovce projdou druhou brankou, protože za tento „prohřešek“ rozhodčí obvykle body nestrhávají. Na vrcholných soutěžích v zahraničí však psovod na stanovišti zůstává, dokud ovce nejsou v kruhu. Rozhodčí mu to přičítá k dobru v hodnocení stylu práce.

## **JAK POSUZOVAT „SHED“**

Mezi nejtěžší úkoly při zkouškách a trialových soutěžích v pasení ovcí patří oddělení jedné, dvou, nebo několika ovcí od stáda. Protože je to úkol, který je založen na praktické práci na farmě, kde by měl být pes schopen oddělit vybrané ovce od stáda kdekoli, tedy na volné pastvině, v ohradě i ve stáji, je třeba, aby byl řádně předveden i na trialové dráze. Oddělování je hotové, jen dokud pes má naprostou kontrolu nad oddělenými ovci. Jen tak je možné za tento úkol získat plný počet bodů, tedy deset.

### **Oddělení dvou od pěti**

Na trialových soutěžích a zkouškách vyšší než první výkonnostní třídy v ČR i ve všech členských zemích FCI má



pes od stáda pěti ovcí oddělit dvě označené ovce. Navíc označené ovce musí od druhých oddělit ve vyznačeném kruhu (říká se mu sheddingový). Má průměr zhruba pětatřicet metrů. Může být vyznačen různým způsobem, obvykle barvou, pískem, nebo pilinami. I když se povede dvě označené ovce ze stáda oddělit, ale stane se to vně kruhu, splnění úkolu nelze uznat. Rozhodčí obvykle psovoda, který si toho, většinou v zápalu soustředění, nevšimne, upozorní, že je mimo kruh.

Ovce mohou být označené obojkem, barvou, nebo jiným, na první pohled rozeznatelným způsobem. Rozhodčí může povolit, že se ovce označovat nebudou, tudíž lze ze stáda oddělit kterékoli dvě ovce. Toto ulehčení práce volí rozhodčí například u obtížně zvládnutelných ovcí, málo zvyklých na psa a na oddělování.

### **Jak by oddělování mělo probíhat?**

Předchozí úkol „drive“ končí, když ovce vstoupí do sheddingového kruhu. Dokud všechny ovce do kruhu nevstoupí, psovod by neměl opustit stanoviště u startovního kolíku. Teprve poté by měl dojít do kruhu i on sám a připravit ovce tak, aby je mohl pes rozdělit na dvě skupiny. Ideální je, když ovce „pochodují“ jedna za druhou a poslední dvě jsou „ty pravé, označené“. Jakmile jsou ovce řádně nastaveny, měl by pes, na povel psovoda, bez váhání mezi ně vběhnout a obrátit se čelem k „označeným“ ovcím. Měl by je autoritativním způsobem držet pod kontrolu, a to až do chvíle, než ho psovod pošle pro zbylé ovce. Tím úkol končí. Pokud si psovod není jistý, že rozhodčí splnění úkolu uznal, měl by se na něj podívat. Rozhodčí mu obvykle dá znamení, že může pokračovat v plnění dalšího úkolu, což je „pen“, tedy zahrnutí ovcí do košáru. Spojení obou skupin dohromady a jejich přivedení ke košáru už tedy patří do úkolu „pen“.

### **Jak a za co se strhávají body**

Když psovod při oddělování dvou ovcí od ostatních psovi hodně pomáhá, odečítají se dva body, když je oddělí úplně sám, odečítají se čtyři body. Když ovce navíc oddělí psovod naprosto náhodně, odečte se další bod. Pokud se pes při oddělování ovcí obrátí k nesprávným zvířatům, tedy k neoznačeným ovcím, rozhodčí odečte dva body.

Pokaždé, když ovce opustí kruh, penalizuje se to jedním bodem.

Pokud psovod nevyužije jasné příležitosti k oddělení označených ovcí, respektive neprovede žádný aktivní pokus o oddělení, odečítají se dva body. Pokud pes dostane povel, aby vběhl mezi ovce, ale odmítne to udělat, odečítá se pět bodů.



### Oddělení jedné od pěti

Na mezinárodních trialech FCI třetí výkonnostní třídy bývá kromě oddělování dvou ovcí z pěti zařazen i úkol (*singling*), při kterém je nutné oddělit jednu ovci ze skupiny, ve které je pět ovcí. Obvykle to však bývá lehčí úkol než oddělení dvou z pěti. Posuzování z pohledu počtu trestných bodů je podobné, i za tento úkol lze získat deset bodů.

### Oddělení pěti od třiceti

Na mistrovských trialech, kde se pracuje se dvěma skupinami ovcí po patnácti kusech, bývá zařazena disciplína, při které je třeba oddělit ze skupiny třiceti ovcí pět označených. Je to velmi náročné i pro zkušené psy. Probíhá to tak, že po sloučení obou skupin má pes spolu s psovodem ve vyznačeného kruhu o průměru 35 metrů rozdělit stádečko tak, aby v jedné skupině ovcí bylo pět označených ovcí spolu s několika dalšími, a ve druhé skupině ovce ostatní. Skupinu, ve které nejsou označené ovce, by měl pes odehnat na dohled, přesněji do vzdálenosti, která není ani příliš velká, ani krátká. Když ovce, která byla od skupiny oddělená, uvidí druhou skupinu, snaží se k ní připojit. Proto by měl pes oddělovat ovce ze skupiny uvnitř kruhu tak, aby byly blíže ke skupině vně kruhu. Tak se postupně ze skupiny s označenými ovcemi odděluje jedna neoznačená po druhé, až ve skupině v kruhu zbudou jen ty označené. Tím je úkol splněn a pes odvolán. Označené ovce přiběhnou k té větší skupině. I když je to podstatně těžší úkol než „shed“, lze za něj získat jen stejný počet bodů, tedy deset.

### Různé přístupy k posuzování

Během trialu se rozhodčí vždy snaží posuzovat, proč dochází k různým chybám. Je to vinou ovcí, psa, nebo je to pouze otázka špatného vedení ze strany psovoda? Pokud psovod a pes spolupracují účinným způsobem u „špatných“ ovcí, neměl by rozhodčí odečítat tolik bodů jako u špatné partnerské práce u „dobrých“ ovcí.

Pokud se psovod rozhodne jít na trial, měl by mít za sebou důkladnou praxi a přípravu psa. Pes by měl být zdravý a ve výborné kondici. Proto by měl být schopen v běžných podmínkách absolvovat trial bez viditelných známek únavy. Vždyť pro třetí výkonnostní stupeň má na celý parkur časový limit patnáct minut. I to by měl rozhodčí vzít v úvahu při rozhodování, kolik bodů odečíst.

Faktorů, které je třeba zvážit, je mnoho a jsou velmi rozmanité. Zdaleka ne vše je možné obsáhnout při popisu jednotlivých činností. Rozhodčí se při posuzování musí okamžitě rozhodnout, jak bude například penalizovat absolutní odmítavost psa, jeho váhavost, pomalé reakce nebo fyzickou slabost, a to vše navíc v různých stupních projevu. Dost často se známky neposlušnosti či únavy projeví právě při oddělování ovcí ze skupiny.

Různí rozhodčí mají i trochu odlišné přístupy k rozhodování, je to i jejich právo. Každý z nich to může vnímat jinak. To je možné posoudit na trialech, které se u nás pořádají.

## JAK POSUZOVAT „PEN“

Závěrečným úkolem většiny zkoušek a soutěží v pasení je vehnání ovcí do ohrady, které se říká košár. Tento úkol se označuje jako „pen“. I když je to někdy poměrně těžký úkol, především když se ovcím z nějakého důvodu do košáru nechce, je ohodnocen jen deseti body, tedy deseti procenty bodů ze sta možných.

### Jak by měl košár vypadat?

Úkolem rozhodčího je nejen parkur sestavit, ale rozhodnout i o konstrukci a konkrétním umístění jeho



prvků. Především u košáru je to dost důležité. Košár by neměl být příliš velký, ale ani ne moc malý. Pokud se pracuje s pěti ovce, měl by být sestaven ze čtyř až šesti dílů širokých dva až dva a půl metru. Výška košáru by měla být minimálně jeden metr. Branka by měla být široká dva metry, na jejím konci by mělo být upevněno lano o délce půldruhého metru. Je dobré, když branka visí na pantech, které jsou připevněny ke sloupku. Ideální je, když je sloupek zapašovaný do země. V blízkosti branky košáru může být umístěn kolík, který zabraňuje úplnému otevření branky, měla by se otevřít jen do úrovně linie vstupu do košáru. Košár může být vyroben z různých materiálů, ovce by však na něj měly být navyklé. Pokud se ovce do košáru brání vejít zuby nebo nehty, je třeba hledat příčinu. Často je to z toho důvodu, že skrz laťky není vidět ven a ony se do uzavřeného prostoru bojí vejít. Rozhodčí také rozhoduje kam košár na parkuru umístit. Nejčastěji se staví tak, že branka je v přímém směru k místu, kde skončil předchozí úkol. Je také velmi důležité, aby byla branka na trialové dráze umístěna tak, by rozhodčí viděl do otvoru brány.



### **Jak by veznání do košáru mělo probíhat?**

Psovod má nejprve odložit psa tak, aby držel ovce v klidu, pak přejde k ohradě, uchopí lano a velí psovi, aby přivedl ovce přímým směrem k brance. Je na něm, jestli nejprve branku otevře, nebo počká až se ovce k brance přiblíží a pak ji otevře ve vhodném okamžiku. Pohled

na otevíranou bránu může totiž způsobit, že k ní ovce zamíří. Tím se zahánění do ohrady usnadní.

Ovce zahání do ohrady pes, psovod může asistovat, a to tak, že dává psovi povely, případně se snaží natažením lana nebo přivřením branky zabránit ovce, aby se protlačily kolem něj mimo košár. Může použít i hůl jako prodlouženou ruku, případně může holí na sebe upozorňovat, například tím, že s ní bouchá do země. Když všechny ovce vejdou do košáru, psovod branku s pomocí lana zavře. Protože košár bývá většinou posledním úkolem zkoušky nebo trialu, je třeba branku zavřít ještě před vypršením časového limitu. Pak by měl psovod branku otevřít a z košáru za pomoci psa ovce vyhnat na volné prostranství. Tento úkon již není bodován, ale vyžaduje se z organizačních důvodů. Pro ovce na volném prostranství totiž přiběhne pes, který je odvede z parkuru. Posledním úkolem psovoda je branku opět zavřít a upevnit ji omotáním lana kolem rohového sloupku, který trochu převyšuje lísy. Při malém počtu účastníků může rozhodčí povolit dokončení parkuru i po vypršení časového limitu.

### **Jeden trestný bod se odečte když:**

- pes nepřivede ovce ke vstupu do košáru v rovné linii,
- pomoc psovoda psovi při vhánění ovce do košáru je nadměrná,
- ovce se u vchodu do košáru obrátí směrem ven a nehnou se z místa,
- za každou ovci, která se dostane za linii branky,
- celá skupina, nebo některé zvíře se vzdálí více než 30 metrů od košáru,
- psovod ne vlastní vinou upustí lano, ale ihned ho zvedne,
- pes štípně vzdornou ovci do mulce a tím způsobí, že se ihned obrátí a vstoupí do ohrady.

### **Dva trestné body se odečtou když:**

- ovce zamíří rovnou do košáru, i když se pes drží daleko za nimi a nijak se celé akce neúčastní (dobré zahánění do košáru je týmová práce, pes se jí musí aktivně zúčastnit),
- psovod se některou částí svého těla nebo brankou dotkne ovce,
- pes při přihánění ovce ke košáru překříží dráhu mezi ovce a košárem,
- pes přestane mít kontakt s ovce a začne se zajímat o jiné podněty,
- pes není odložen před zavřením branky před vchod do košáru.

### **Pět trestných bodů se odečte když:**

- ovce po veznání do košáru z něj opět vyběhnou ven ještě než psovod zavře branku,
- pes zvedne ocas a přestane pást, jeho zahánění ovce do košáru se změní v hru,
- pes nebo psovod vstoupí při vhánění ovce do košáru.

### Tým je diskvalifikován když:

- psovod lano pustí z ruky a dál pracuje bez něj,
- psovod pomocí branky strká ovce do košáru,
- psovod holí dloubá do ovcí nebo se jich holí jakkoliv dotýká,
- psovod zavře branku i když je ještě některá ovce venku,
- pes je agresivní a hrozí potrhání ovcí,
- pes je příliš unavený nebo stresovaný.



### Závěr

Jak dalece je chování psa přípustné a účelné rozhoduje rozhodčí. Měl by mít na zřeteli, že posuzovat se má s ohledem na praktické využití pracovního psa. Je například velký rozdíl mezi štípáním ovcí do nosu za účelem prosazení autority, která je nutná aby ovce vešly z ohrady a chňapáním jen ze slabosti, horlivosti nebo jen tak z radosti. Když pes svoji vůli prosadí a ovcí tím neublíží, většinou ztratí jen jeden bod, když však chňapá po ovcích bez příčiny, může být diskvalifikován.

Základním požadavkem v tomto úkolu je vehnat ovce do košáru. Pokud se to podaří v časovém limitu, dostane tým jeden bod i kdyby se dopustil tolika chyb, že by to vydalo na třicet trestných bodů. Když se týmu zjevně nedaří ovce do košáru dostat a zdá se, že pes to špatně psychicky nebo fyzicky nese, rozhodčí psovoda většinou upozorní, že by měl raději odstoupit. Pokud tak psovod neučiní, rozhodčí trial ukončí sám. V tom případě však se ukončení rovná diskvalifikaci. Pokud psovod zvedne ruku a oznámí, že odstupuje, získané body za předešlé úkoly se mu započítají. V konečném součtu pak může soutěž dokonce vyhrát, to když se nikomu nepodaří trial dokončit. Hodně se cení, když psovod sám odstoupí ještě před tím, než mu odstoupení doporučí rozhodčí.

### Dodatek

Od roku 2009 u nás platí pro zkoušky a soutěže v pasení ovcí řady FCI (HWT a IHT), které umožňují určitou variabilitu v sestavení parkuru a v počtu bodů, které jsou v jednotlivých výkonnostních třídách přidělovány jednotlivým disciplínám. Na parkuru mohou být zařazeny i jiné překážky, například trychtýř, maltézský kříž, nakládání zvířat pomocí šikmé rampy a podobně. Kolik bodů a za co se body strhává je plně v kompetenci rozhodčího. Toto je jen návod pro něj a hrubá informace pro psovody, aby byli schopni odhadnout jaké body lze za daný výkon získat.

Více o pasení, hlavně o termínech, propozicích, řádech, vydávaných výkonnostních průkazech, výsledcích soutěží a podobně se můžete dozvědět na [www.paseni.unas.cz](http://www.paseni.unas.cz), [www.kjcrbrno.cz](http://www.kjcrbrno.cz), [www.bccc.cz](http://www.bccc.cz) nebo [www.schok.cz](http://www.schok.cz).



### Řád ochrany zvířat při veřejném vystoupení nebo svodu ovčáckých, pasteveckých a honáckých psů

*Tento řád byl schválen Ústřední komisí pro ochranu zvířat (ÚKOZ) a platí od 3.4.2007 na základě rozhodnutí ÚKOZ čj. 8209/2007–10001. Každý pořadatel veřejného vystoupení nebo svodu ovčáckých, pasteveckých a honáckých psů (dále jen „psů“) by ho měl mít u sebe (v plném znění) a na požádání ho předložit účastníkům akce a případné veterinární kontrole. Do žádosti o povolení pořádat akci, která se podává minimálně jeden měsíc před termínem akce, je nutné uvádět číslo jednací rozhodnutí, tedy 8209/2007–10001. Protože má řád 21 stran, uvádíme zde jen to nejnütnější.*

#### Základní ustanovení

(1) Řád se vztahuje na následující veřejná vystoupení psů:

- a) zkoušky vloh,
- b) zkoušky pracovní upotřebitelnosti,

- c) školení týkající se pracovní upotřebitelnosti,
- d) okresní, krajské, celostátní a mezinárodní soutěže,
- e) přehlídky mladých nebo dospělých psů,
- f) ostatní veřejná vystoupení nebo propagační ukázky, které jsou přímo organizovány KJ ČR nebo ve spolupráci s ní.



(2) Řád byl zpracován v souladu s mezinárodními pravidly vydanými FCI (Federation Cynologique Internationale, Place Albert 1, 13, B-6530 Thuin, Belgium) 29.5.2006 a ISDS (International Sheep Dogs Society, Clifton House, 4a Goldington Rd, Bedford MK40 3NF, UK).

(3) Řád nenahrazuje ustanovení a podmínky stanovené právními předpisy, zejména zákonem č. 246/1992 Sb., na ochranu zvířat proti týrání, ve znění pozdějších předpisů, zákonem č.166/1999 Sb. o veterinární péči a o změně některých souvisejících zákonů (veterinární zákon), ve znění pozdějších předpisů (např. doklad o provedení stanovených vyšetření zvířat, kontrola zdravotního stavu zvířat).

(4) Tento Řád neumožňuje použití zvířat pro přípravu a provedení triků nebo výkonů v divadelním a varietním představení, filmu nebo podobném veřejném představení.

(5) Účelem Řádu je poskytnout metodický pokyn na ochranu zvířat a péči o jejich pohodu a zároveň zamezit výcviku, veřejnému vystoupení nebo obdobnému účelu, je-li to pro zvíře spojeno s bolestí, utrpením, zraněním nebo jiným poškozením, jakož i zamezit výchově, výcviku nebo účelovému používání psů k agresivnímu chování vůči člověku nebo jiným zvířatům.

(6) Cílem řádu je, v souladu s platnými předpisy, stanovit jednotné podmínky pro péči o pohodu a ochranu zvířat při veřejném vystoupení psů.

#### **Pořadatel veřejného vystoupení nebo svodu zvířat**

(1) Subjekt, který je určen KJ ČR k organizování veřejného vystoupení nebo svodu psů (dále jen „organizátor“), stanoví písemnou formou konkrétní odpovědnou osobu, která odpovídá při přípravě a průběhu pořádaného veřejného vystoupení nebo svodu za dodržování a kontrolu tohoto Řádu a zabezpečení ochrany a péče o zvířata (dále jen „pořadatel“). Jméno tohoto pořadatele musí být oznámeno KJ ČR, musí být také uvedeno v žádosti o vydání veterinárních podmínek a v žádosti o vydání souhlasu obce ke konání akce (svodu).

(2) Organizátor (nebo přímo pořadatel) předkládá žádost o stanovení veterinárních podmínek pro veřejné vystoupení nebo svod krajské veterinární správě nebo Městské veterinární správě v Praze (dále jen „KVS“) místně příslušné podle místa konání vystoupení nebo svodu. Součástí žádosti je prohlášení o platnosti tohoto Řádu. Po stanovení veterinárních podmínek a odsouhlasení prohlášení o platnosti Řádu je předkládána žádost o souhlas s pořádáním veřejného vystoupení nebo svodu místně příslušné obci.



(3) Pořadatelem při veřejném vystoupení nebo svodu zvířat může být pouze osoba s takovými teoretickými a praktickými znalostmi o zvířatech, aby byla schopna:

a) rozpoznat zjevné příznaky zhoršeného zdravotního stavu psa (pokud to není upřesněno, dále se pojmem „pes“ rozumí obě pohlaví – psi i feny) a zvířete (čl.4. odst.2), se kterým je

manipulováno (pokud to není upřesněno, dále se pojmem „zvíře“ rozumí opět obě pohlaví, samec i samice),

- b) zjistit změny v chování psa a zvířat ve vztahu k jejich pohodě,
- c) určit, zda celkové prostředí je vhodné k zachování zdraví a pohody psa a zvířat,
- d) zabezpečovat péči o psa, ovládat psa, provádět jeho výcvik a předvést s ním požadovanou činnost,
- e) zabezpečit ochranu zvířat při výcviku včetně veřejného vystoupení nebo svodu,
- f) organizačně zabezpečit průběh veřejného vystoupení nebo svodu zvířat a kontrolu plnění tohoto Řádu.

(4) Rozhodčím nebo osobou provádějící školení o pracovní upotřebitelnosti psa (dále jen „instruktor“) při veřejném vystoupení nebo svodu psů může být pouze osoba, která splňuje podmínky

stanovené čl.3 odst.3 písm. a) až e); těmto osobám vydává KJ ČR osvědčení, kterým mohou prokázat svou kvalifikaci.

(5) Předvedení výcviku psa (resp. manipulaci se psem nebo jinými zvířaty) při veřejném vystoupení nebo svodu může provádět pouze osoba (dále jen "psovod"), která splňuje podmínky stanovené čl.3 odst.3 písm. a) až e). Stejně nároky jsou kladeny na osoby, které jsou nápomocné při provedení dále uvedených cviků.



(6) Pořadatel je oprávněn a povinen:

- kontrolovat dodržování Řádu v místě jeho konání, vyžadovat od jednotlivých osob plnění povinností Řádem stanovených a při zjištění závad je povinen neodkladně zjednat nápravu,
- mít po dobu konání veřejného vystoupení nebo svodu tento Řád k dispozici v písemné podobě a na vyžádání jej předložit účastníkům nebo orgánům ochrany zvířat,
- vykázat z akce každého, kdo by ji narušoval svým chováním (zejména psovoda pod vlivem alkoholu či jiných omamných látek).

### Druh zvířat, která se veřejného vystoupení účastní

(1) Řád je určen pro druh Pes domácí (Canis familiaris), a to psy 1., 2. a 5. FCI skupiny. Tímto pojmem se rozumí obě pohlaví – psi i feny, ve věku 6 měsíců až 12 let. Tito psi mohou být s průkazem i bez průkazu původu, přičemž každý jedinec bez průkazu původu má přidělenou evidenční knížku psa, evidenční číslo a jeho identifikace je zajištěna implantovaným mikročipem nebo tetováním.

(2) Řád je určen pro manipulaci se stádovými (stádo tvořícími) zvířaty, konkrétně ovcemi, kozami, skotem, kachnami a husami. Zkoušky a soutěže jsou organizovány většinou pouze s ovcemi.

(3) Řád se vztahuje na akce s maximálním počtem do 80 psů. Psi manipulují se skupinou zvířat čítající minimálně 3 jedince, maximálně 200 jedinců. Počet zvířat, se kterými se manipuluje, se odvíjí podle druhu práce a druhu akce (například při zkouškách práce v anglickém stylu je počet zvířat omezen na 5 až 20 kusů, při práci ve francouzském stylu na 10 až 200 kusů) a druhu zvířete (při zkouškách práce se skotem se počet zvířat většinou omezuje na tři, kachen a hus bývá většinou pět až dvacet kusů, ovcí 5 až 200 kusů).

(4) K veřejnému vystoupení lze využívat jen psy a ostatní zvířata zdravá a v dobré fyzické kondici. Vždy je třeba posoudit, zda je pes nebo zvíře v takovém stavu, že je schopno v daných podmínkách manipulaci zvládnout bez většího psychického a fyzického vypětí. Jakmile pořadatel zjistí, že tomu tak není, měl by psa, zvíře nebo celou skupinu zvířat z veřejného vystoupení vyloučit nebo zvířatům poskytnout dostatečný čas se zotavit.

(5) Účast hárající feny je na soutěžích možná jen v případě, že o tom majitel organizátory soutěže dopředu upozorní a izoluje ji od ostatních psů. V tomto případě může fena startovat jako poslední ve své kategorii a její majitel zodpovídá za nerušený průběh soutěže.

(6) Podle tohoto Řádu se veřejného vystoupení nezúčastní:

- štěně mladší 6 měsíců (školení, ukázek), štěně mladší 9 měsíců (zkoušky vloh), pes mladší 12 měsíců (zkoušek pracovní upotřebitelnosti a soutěží), starší psi (psi nad 9 let se mohou zúčastnit jen po vyšetření veterinárním lékařem a s jeho souhlasem, a jen v disciplínách jím stanovených),
- březí fena ve druhé polovině březosti, kojící fena nebo fena do 50 dnů po porodu, pes nemocný nebo podezřelý z onemocnění, které by ovlivnilo jeho výkon nebo mu působilo bolest, utrpení nebo poškození jeho zdravotního stavu,



- pes, který je léčený; takto postižený pes se může účastnit pouze po vyšetření veterinárním lékařem a s jeho souhlasem, a jen v disciplínách jím stanovených,
- pes agresivní vůči lidem a ostatním psům a zvířatům,
- pes pod vlivem zakázaných látek (doping), nebo kterého účastník (chovatel) odmítl podrobit vyšetření, jež bylo při podezření z užití těchto látek požadováno k jejich zjištění,
- pes, který se v průběhu zkoušky zranil a nemůže dále plnit ustanovení tohoto řádu,



g) psi se zákrokem provedeným v rozporu s ustanovením § 4 odst. 1 písm. g) zákona č. 246/1992 Sb., na ochranu zvířat proti týrání, ve znění pozdějších předpisů, zejména psi s kupírovanýma ušima.

h) psi přepravovaní na veřejné vystoupení nevhodným způsobem, přepravním prostředkem nebo za podmínek, které nejsou v souladu s tímto Řádem.



(7) Při veřejném vystoupení nelze manipulovat se stádem, ve kterém jsou:

a) telata do 6 měsíců po porodu, jehňata a kůzlata do 5 měs. po porodu, drůbež do 4 měs. od vylíhnutí,

b) březí samice (krávy, bahnice, kozy) v druhé polovině březosti,

c) samice do 6 týdnů po porodu,

d) samice kojící,

e) zvířata stará (skot 9 let, ovce a kozy 6 let, drůbež 3 roky) nebo podezřelá z toho, že jsou nemocná, nedostatečně ošetřovaná nebo krmená,

f) zvířata agresivní (například beran, kozel, býk),

g) zvířata rohatá (která by mohla svými rohy zranit psa),

h) zvířata se zákrokem provedeným v rozporu s ustanovením § 4 odst. 1 písm. g) zákona č. 246/1992 Sb., na ochranu zvířat proti týrání, ve znění pozdějších předpisů,

i) zvířata přepravovaná na veřejné vystoupení nevhodným způsobem, přepravním prostředkem nebo za podmínek, které nejsou v souladu s tímto Řádem.

(8) K jednomu veřejnému vystoupení typu zkouška nebo soutěž v pracovní upotřebitelnosti lze využívat jen zvířata stejného druhu, pocházející pokud možno ze stejného stáda, pokud možno i stejného typu (plemene). Při rozdělování velkého stáda do skupin je nutné skupiny sestavovat tak, aby ve všech skupinách byla zvířata podobného vzezření i povahy.

(9) Aktuální seznam psů a včetně údajů o počtu, původu a identifikaci zvířat používaných při veřejném vystoupení nebo svodu vede pořadatel a předloží jej na vyžádání orgánům ochrany zvířat. Tento seznam uchovává po dobu 3 let od ukončení veřejného vystoupení zvířat.



### **Popis a charakteristika činností prováděných se zvířaty při veřejném vystoupení**

(1) Po celou dobu konání veřejného vystoupení odpovídá psovod za svého, případně za svěřeného (pokud je majitelem někdo jiný) psa v prostoru akce i mimo něj. Psovod odpovídá také za skutečnost, že použitá výstroj a pomůcky jsou v takovém stavu, aby jejich použitím bylo vyloučeno poranění, utrpení nebo poškození zdraví psa i zvířat, se kterými pes manipuluje.

(2) Psovod se svým psem tvoří dvojici – tým. Práce se psem je výhradně týmová, podle toho se i posuzuje. V průběhu

zkoušky, soutěže nebo jednoho soutěžního kola může jeden pes tvořit tým jen s jedním a tím samým psovodem. Jeden psovod může najednou pracovat nejvýše se dvěma psy.

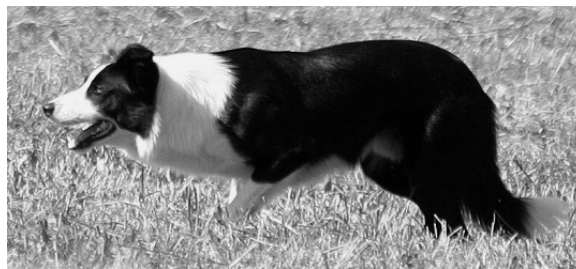
(3) Základem při výcviku psa je využití jeho přirozených biologických vlastností a chování ve spojení s poslušností, ochotou a ovladatelností při využití k činnostem v prostředí pravděpodobného praktického použití.

(4) Před začátkem zkoušky nebo soutěže je třeba dát každému psovodovi - závodníkovi možnost seznámit se bez psa s terénem, v průběhu prohlídky trati seznámí rozhodčí závodníky se směrem trati, způsobem překonávání překážek a řekne jim vlastní připomínky či doporučení ke správnému absolvování tratě. Pořadatel může dát souhlas se začátkem zkoušky nebo soutěže pokud zkontroloval podmínky, zejména prostor, kde akce bude probíhat, a zabezpečil aby byla minimalizována rizika utrpení zvířat.

(5) Pes musí být po dobu konání akce pod kontrolou psovoda, obvykle uvázan na krátkém řetízku, veden na vodítku nebo v průběhu předváděné činnosti na volno za použití slovních povelů, hvizdů nebo posuňků.

(6) Ke střežení zvířat lze používat psy pouze tehdy, jsou-li pro tento účel vycvičeni, a to po době pozvolného navykání.

(7) Pasená (psem manipulovaná) zvířata by měla být z domovských podmínek zvyklá na manipulaci za pomoci psa. Jestliže jsou v domovských podmínkách pasena zvířata trénovaným psem, nemají obvykle problémy s adaptací na nové situace, chovají se přirozeně (nejsou stresována) i když vidí v cizích podmínkách cizího psa.



(8) Zvířata v jedné skupině smí být pasena (manipulována) bez přerušení maximálně 35 minut. Během této doby se u nich mohou vystřídat maximálně 4 psi. Po uběhnutí 35 minut (běžně to ale bývá 20 i méně minut, určitý čas je nutné ponechat na odvedení zvířat) musí být zařazena přestávka alespoň 15 minut (po tu dobu musí být zvířata napojena a neměla by být rušena). Dobu práce se skupinou zvířat (i počet psů, kteří se u skupiny zvířat vystřídají) pořadatel zkrátí zejména, když je nepříznivé počasí, když jsou zvířata zjevně unavená nebo zadýchaná nebo jinak stresovaná. Práci s danou skupinou zvířat je třeba ukončit, když některé zvíře zalehne a samo v krátké době (nebo přiblíží-li se k němu člověk) nevstane, případně jeví známky zranění (např. kulhá). Daná skupina zvířat nesmí být použita v jednom dni více než čtyřikrát v prvním výkonnostním stupni zkoušky nebo soutěže, více než třikrát ve druhém výkonnostním stupni a více než dvakrát v třetím výkonnostním stupni.

### **Vybavení a pomůcky pro předvádění psů a zvířat, se kterými psi manipulují**

(1) Veřejné vystoupení psů, kteří manipulují se zvířaty, může probíhat na veřejném i soukromém prostranství. Prostranství musí být oploceno nebo jiným způsobem viditelně ohraničeno.

(2) Zařízení a vybavení pro veřejná vystoupení mohou mít mobilní či stabilní charakter. Vždy je však kladen důraz na ochranu zdraví zvířat a na to, aby před zahájením činnosti byla pořadatelem prověřena bezpečnost zvolených prostor a vybavení.

(3) Je zakázáno používat:

- a) obojky elektrické, resp. elektronické,
- b) obojky s ostny,
- c) obojek stahovací (bez mechanického omezení úplného zatažení smyčky),
- d) náhubek v průběhu práce psa na parkuru,
- e) jiné nejmenované pomůcky, které způsobují u psů zranění a stres.

(4) Pomůcky psovoda

- a) Psovod (ovčák) může mít na parkuru pouze ovčáckou (pastýřskou) hůl, vodítko a píšťalku.
- b) Pastýřskou hůl může psovod dávat psovi povely, ale nesmí s ní hrozit na psa ani na lidi. Může jí použít jako zábranu při nahánění zvířat do košáru. V žádném případě s ní nesmí psa ani pasené zvíře udeřit. Ohnutou část hole může použít k chycení zvířete za krk nebo za nohu. Před zahájením práce může mít psovod psa na vodítku. Vlastní parkur však pes vypracovává bez vodítka. Po odepnutí může vodítko odložit na zem nebo ho mít během vypracovávání parkuru u sebe.



### **Veterinární péče, kontrola dodržování Řádu**

(1) První pomoc a veterinární péči poskytuje nebo zajišťuje psům psovod, ostatním zvířatům jejich majitel nebo pořadatel akce.

(2) Pořadatel je povinen:

- a) předem seznámit všechny účastníky, kteří se zúčastní se psy a zvířaty příslušné akce, jaké doklady z hlediska účasti a určení veterinárních podmínek budou vyžadovány,
- b) zabezpečit na akci veterinární péči, případně vstupní prohlídku, a řídit se pokyny veterináře,

c) u akcí většího rozsahu (nad 20 psů, více než 80 ks jedinců ostatních zvířat) zabezpečit přítomnost veterinárního lékaře a jeho pohotovost po celou dobu konání akce,

d) u akcí menšího rozsahu zajistit smluvní dohodou pohotovost veterináře „na telefonu“.

(3) Dozor nad ochranou zvířat jsou oprávněni vykonávat inspektoři KVS, kteří se pořadatelé prokáží služebním průkazem.

(4) Pořadatel je povinen poskytnout pracovníkům dozoru na ochranu zvířat potřebné doklady, informace, věcnou a osobní pomoc, nezbytnou k výkonu jejich činnosti, včetně předvedení zvířat na požádání na místo určené pracovníkem provádějícím dozor.

#### **Důvody k zastavení veřejného vystoupení**

Pořadatel je oprávněn a povinen:

- a) kontrolovat dodržování Řádu v místě jeho konání, vyžadovat od jednotlivých osob plnění povinností stanovených Řádem a při zjištění závad je povinen zjednat nápravu,
- b) stanovit, aby zvířata, která svým chováním ohrožují bezpečnost osob nebo ostatních zvířat, byla vyřazena z veřejného vystoupení,
- c) zastavit konání veřejného vystoupení při výrazném zhoršení klimatických podmínek, živelné nebo jiné události (požár apod.), která by mohla způsobit utrpení zvířat,
- d) zastavit konání veřejného vystoupení při nezpůsobilosti zvířat, terénu, zařízení nebo vybavení,
- e) vyloučit zvíře z veřejného vystoupení v případě, že by se u něho projevil příznaky nemoci, stresu či jiné negativní příznaky, které by vedly k jeho utrpení.



Porušení Řádu účastníkem oznámí pořadatel orgánům dozoru nad ochranou zvířat - KVS příslušné podle místa konání veřejného vystoupení nebo svodu.

Za hrubé chování opravňující k vyloučení psovoda z akce se považuje například používání nadávek a sprostých slov, kopání psa nohou, tahání za ocas, ušní boltce a vyvolávání tlaku na citlivá místa, očníce, pohlavní orgány, uhození psa rukou, holí nebo podobným předmětem, a podobně.

Zkoušku ani soutěž nemůže úspěšně absolvovat pes, který vyvíjí na zvířata přílišný tlak, jeho chování vůči zvířatům je neúčelné nebo nepřiměřené požadovanému úkonu (bezdůvodně trestá a honí jednotlivá zvířata). Rozhodčí nejprve vyzve psovoda, aby zjednal nápravu nebo sám odstoupil (psovod zvedne ruku a oznámí „retired“), neučiní-li tak, může ho diskvalifikovat.

#### **Důvodem k okamžité diskvalifikaci psovoda a psa je, když pes:**

- a) napadá zvířata, ostatní psy nebo dokonce lidi,
- b) vrčí na zvířata, ostatní psy nebo dokonce lidi,
- c) je neovladatelný (nedá se chytit, utíká od lidí a od pasených zvířat).



## SÍŇ SLÁVY (Seznam udělených titulů vynikajícím psům v ovládnání ovcí)

### Mistr ČR v collecting (anglickém) stylu s pěti ovečkami

Rok	Místo	Obtížnost	Pes	Psovod (majitel)
2001	Rovečné	Trial I.	Mouse di Cambiano	M. Hrdlička (R. Loučka)
2002	Sobotka	Trial II.	Etna Akumulator	M. Koško (M. Koško)
2004	Sobotka	Trial II.	Frankie Akumulator	T. Pecold (T. Pecold)
2006	Sobotka	Trial III.	Fairlea Nan (Jill)	M. Koško (M. Koško)
2007	Koclířov	Trial III.	Fairlea Nan (Jill)	M. Koško (M. Koško)
2009	Libhošť	Trial III.	Nick Miveko	M. Koško (M. Koško)

### Mistr ČR v tradičním (německém) stylu s velkým stádem a dvěma psy (úroveň trial II.)

Rok	Místo	Zvířata	Pes	Psovod (majitel)
2001	Rovečné	Ovce, 100 ks	Mouse di Cambiano Clydebank Brit	M. Hrdlička (R. Loučka) M. Hrdlička (L. Kunor)
2004	Zlobice	Kozy, 40 ks	Etna Akumulator Fairlea Nan (Jill)	M. Koško (M. Koško) M. Koško (M. Koško)

### Tituly CACIT a CACT čekatele mezinárodního a národního čekatele šampiona ve výkonu (T3)

Rok	Místo	Titul	Pes	Psovod (majitel)
2009	Libhošť	CACIT, CACT	Nick Miveko	M. Koško (M. Koško)
2009	V. Újezd	CACT	Meggi Miveko	M. Jindra (M. Jindra)
2009	V. Újezd	ResCACT	Nick Miveko	M. Koško (M. Koško)

Od roku 2005 vyhlašuje tituly Mistr ČR také KPOP. Zde jsou jejich výsledky:  
Farmařský styl s pěti až dvaceti ovcemi

Rok	Místo	Pes	Psovod (majitel)
2005	Oráčov	Fairlea Nan (Jill)	M. Koško (M. Koško)
2006	Koclířov	Aňa z Ovčihó Kopce	M. Hrdlička (E. Adami)
2007	Koclířov	Cora Miveko	S. Zoufalý (S. Zoufalý)
2008	Koclířov	Bobík Okřešická perla (Black)	M. Jindra (M. Jindra)
2009	Koclířov	Meggi Miveko	M. Jindra (M. Jindra)

Z tabulek výsledků vrcholných soutěží KPOP je vidět, že v konkurenci pracovních psů s průkazem původu ISDS se na předních místech umísťují psi s průkazem původu FCI (i když jsou nyní třeba v majetku členů KPOP). Je to patrné i jejich umístěním v každoročně vyhlašované soutěži Šampionát KPOP, ve které v roce 2008 byli tři z prvních pěti psů s průkazem původu FCI a v roce 2009 dokonce čtyři z pěti. Obdobné jsou i výsledky kvalifikací na mistrovství Continental: 2008 Koclířov Cora Miveko, 2009 Huníkov Nick Miveko, Dlouhá Stropnice Black King a Koclířov Cora Miveko.



# FCI seznam rozhodčích ČR pro pasení

*Vedoucí sboru rozhodčích pro pasení, razítko ROZHODČÍ-GARANT, člen FCI komise pro pasení:*  
LOUČKA Radko, 561 85 Česká Rybná 39, rloucka@akumulatordog.cz, 603 535683, 731 650836

*Členové sboru rozhodčích pro pasení v FCI za ČR:*

*Razítko č. 1*

GAVENDOVÁ Šárka, 742 57 Nový Jičín, Libhošť 498, sgavendo@email.cz, 724 777257

*Razítko č. 2*

KOŠKO Miroslav, 507 45 Mladějov v Čechách, Podkost 57, kosko.miveko@centrum.cz, 776 682174

*Razítko č. 3*

ZADROBÍLEK Jiří, 544 75 Mostek, Borovnička E72, klebs@seznam.cz, 777 103396, 603 711626

*Razítko č. 4*

SOCHOROVÁ Simona, 103 00 PRAHA 10, Rokytná 39/1, sochorovasimona@seznam.cz, 606 429268, 267 711037

*Razítko č. 5*

JINDRA Michal, 503 15 Lubno 20, jindramic@seznam.cz, 723 521725

*Razítko č. 5*

TOPINKOVÁ Milena, 373 12 Borovany, Růžov 6, topinkava.milena@seznam.cz, 605 217728

*Razítko č. 7 (traditional style)*

ŠKŮREK Josef, 779 00 Olomouc, Přáslavská 10, josef.skurek@17th-meridian.cz, 603 268777

*Razítko č. 8*

TANCER Jiří, 374 01 Trhové Sviny, Kamenná 29, j.tancer@seznam.cz, 777 173866

*Rozhodčí vydávají výkonnostní průkazy (VP). Každý VP má číslo složené z šesti číslic. První dvě znamenají číslo razítka rozhodčího (např. R. Loučka má 00, Š. Gavendová má 01, atd.), dvě další značí rok vydání VP a poslední dvě pořadové číslo průkazu vydané daným rozhodčím v daném roce. Seznam vydaných VP je na [www.paseni.unas.cz](http://www.paseni.unas.cz).*



## Zpráva pro BCCZ o pasení 2009 a plánech na rok 2010 (Radko Loučka)

- Rok 2009 byl rokem převratných změn.** Z národního systému zkoušek a soutěží jsme přešli na mezinárodní FCI (i v FCI je tento systém nově zavedený). Přechod byl bezproblémový. Spočíval mimo jiné v:
  - místo čtyř zkoušek, jen jedna národní (ZVOP) a jedna mezinárodní (HWT),
  - navíc tři mezinárodní soutěže – trialy (IHT 1 až IHT 3),
  - možnost pořádání soutěží ve farmářském stylu,
  - rozdělení zkoušek a soutěží na kategorii pro BOC a AKU (CS = collecting style, sháněcí) a ostatní plemena (TS = tradicional style, tradiční),
  - mistrovství ČR ne jedno za dva roky, ale dvě za rok, jedno v kategorii CS, druhé v TS,
  - zavedení titulů CACIT a CACT (CACIT v každé kategorii jednou za rok, CACT současně s CACIT plus v každé kategorii navíc jednou za rok), zavedení Mezinárodního a národního šampiona práce, resp. pasení (za získání CACIT, resp. CACT kartiček a dalších podmínek),

- g, zavedení výkonnostních průkazů,
- h, změny ve vydávání pracovních certifikátů, od roku 2009 jen za splnění HWT na 60 a více bodů, a to v kategorii CS i TS. Pracovní certifikáty opravňují k účasti v třídě pracovní na výstavě psů,
- i, vytvoření samostatných WEB stránek ([www.paseni.unas.cz](http://www.paseni.unas.cz)),
- j, v edici SCHOK vyšla první česky psaná kniha o pasení „Pasení se psem – metodická příručka výcviku“ (autor R. Loučka) a chystá se vydání knihy prof. Horáka o historii českého ovčáctví, kde je R. Loučka spoluautorem,
- k, založení tréninkových středisek,
- l, R. Loučka převzal plnou garanci za aktivity pasení vůči KJ ČR, ČMKU i FCI (jako člen FCI komise pro pasení a předseda sboru rozhodčích pro pasení),
- m, rozdělení kompetencí do sekcí (CS a TS): pro sekci CS se stal garantem Viktor Topinka a pro sekci TS Ivana Horská,
- n, připravuje se zadávání titulu Klubový šampion výkonu, který bude možné získat i za pasení.

## 2. Výsledky: (podrobně jsou v příloze v tabulkách)

- a, ve srovnání s rokem 2008 byly v roce 2009 uspořádány 2 akce navíc (kromě toho ještě 2 akce ve farmářském stylu),
- b, ve srovnání s rokem 2008 byl nárůst celkového počtu aktivních účastníků téměř 53 % (počet zkoušek zůstal stejný, ale zvýšení bylo způsobeno nárůstem účastníků trialů),
- c, podstatně se zvýšil nárůst účasti psů jiných plemen než BOC a AKU na zkouškách (44 % ze všech účastníků zkoušek ZVOP a HWT byli psi jiných plemen než BOC a AKU),
- d, psi na ZVOP (zkoušky vloh) tvořili 74 % účastníků zkoušek, resp. 51 % zkoušek včetně trialů,
- e, úspěšnost na zkouškách ZVOP byla 79%, na HWT 76%, na trialech 57%, celkově 70%.

## 3. Organizační záležitosti:

- a, licence statutu rozhodčího (a zároveň i razítko s číslem 5) odebrána Věře Brunclíkové (zdůvodnění: malý zájem, 2 roky neposuzovala, sama požádala o uvolnění),
- b, licence statutu rozhodčího (a zároveň i razítko s číslem 5) přidělena Michalu Jindrovi (zdůvodnění: má dlouholeté zkušenosti i ze zahraničí, soutěží se psem v nejvyšší třídě, všichni ho znají a věří, že bude posuzovat dobře a objektivně),
- c, z každé akce je nutné za účastníka zkoušky (ZVOP, HWT) odvádět KJ ČR 20 Kč za psa,
- d, každá akce musí mít pořadatele, pokud bude akce pořádána soukromým subjektem, musí si sehnat finanční krytí pořadatel sám, pokud bude pořádána organizací, např. BCCCZ, musí být také prostřednictvím té organizace proúčtována (KJ ČR je garantem zkoušek, ne pořadatelem),
- e, KJ ČR je také garantem za rozhodčí, na školení rozhodčích může jednou za rok přispět tím, že zaplatí výdaje za občerstvení v částce 150 Kč na osobu a den, za nájem a za náklady na rozhodčího (příspěvek není nárokový),
- f, ČMKU a KJ ČR přispívají na vyslání delegáta na schůzku FCI komise pro pasení. V roce 2010 se komise sejde 22.-23.5. ve Švýcarsku,
- g, na ČMKU, resp. FCI je třeba nahlásit místo a termín CACIT (Rakousy, 21.-22.8.),
- h, firma Dibaq, a.s. (resp. Fitmin) nabízí na akce BCCCZ pořadatelské vybavení (přístřešek, stupně vítězů, vymezovací pásku, diplomy, desky, tašky) a ceny.
- i, klub BCCCZ na požádání věnuje na akci, kde je pořadatelem nebo spolupořadatelem, klubové předměty (1. až 3. místo).



## Termínový kalendář akcí pasení v roce 2010 na území ČR

Datum	Místo	Pořadatel	Zkouška, soutěž	Rozhodčí
13.3.	Libhošť	BCCCZ Gavendová	ZVOP, HWT, IHT1 C (i T)	Gavendová Koško
3.-5.4.	Podkost	ČBKs, Tancer	ZVOP, HWT, IHT1 T (i C)	Koško Tancer
24.-25.4.	Čelina	KPOP Hrubá	kvalifikace na Continental	zahr.
22.-23.5.	Libhošť	<b>BCCCZ</b> Gavendová	<b>CACT C</b> ZVOP (T), HWT, IHT1-3	Sochorová Kosa (SR)
29.-30.5.	Podkost	BCCCZ Koško	ZVOP (T), HWT, IHT1-2 C	Topinková Zadrobílek
4.-7.7.	Huníkov	KPOP Kryštof	MR jalovice ovce T1-3	zahr.
10.-11.7.	Martínkovice	CSC Horská	ZVOP, HWT, IHT1 T (i C), CACT T	Loučka Zadrobílek
31.7.-1.8.	Běleč	BCCCZ Švec	HWT, IHT1-3 C	Sochorová Jindra
14.-15.8.	V. Újezd	BCCCZ Vostřez	ZVOP, HWT, IHT1-2 C (T ZVOP)	Koško Sochorová
21.-22.8.	Rakousy	<b>BCCCZ</b> Lánikovi	<b>MR, CACIT C,</b> IHT1-2, IHT3 C	Magnusson Loučka
28.-29.8.	Budišov	BCCCZ Kynelová	ZVOP, HWT, IHT1-2 C i T	Zadrobílek Koško
4.-5.9.	Dlouhá Stropnice	BCCCZ Vejščík	IHT1-3 C	zahr. Topinková
11.-12.9.	Martínkovice	CSC Horská	MR, CACIT ZVOP, HWT, IHT1 T	zahr. Koško
11.-12.9.	Libhošť	BCCCZ Gavendová	ZVOP, HWT, IHT1-3 C	Kosa (SR) Loučka
18.-19.9.	Koclířov	KPOP Látalová	MR KPOP T1, T2, Farma	zahr.
25.-26.9.	Helvíkovice	BCCCZ Loučka	ZVOP, HWT, IHT1-3 C (T ZVOP)	Zadrobílek Jindra
2.-3.10.	Podkost	ČBKs Tancer	ZVOP, HWT, IHT1 T (i C)	Tancer Jindra
6.11.	Libhošť	BCCCZ Gavendová	ZVOP, HWT, IHT1 C (i T)	Gavendová Škůrek

### Borderholic – Speciál o pasení - klubový zpravodaj č. 25

Vydává BCCCZ pouze pro vnitřní potřebu klubu.

Foto: Viktor Topinka, Bořivoj Šimek, Dagmar Poláčková,  
Lukáš Vaňourek, Alena Doubravová, Zdeněk Sleha, Pescéri Photo

Texty: Radko Loučka, Lucie Gabrielová

Grafická úprava: Lucie Gabrielová

Vychází v prosinci 2009 v nákladu 400 výtisků

Webové stránky: [www.bcccz.cz](http://www.bcccz.cz)

Kontaktní adresa 1: Lucie Gabrielová, 602 00 Brno, Masarykova 6, 774 812 294, [adelaine@seznam.cz](mailto:adelaine@seznam.cz)

Kontaktní adresa 2: Radko Loučka, 561 85 Česká Rybná 39, 603 535683, [rloucka@akumulatordog.cz](mailto:rloucka@akumulatordog.cz)

